



รายงานการประเมินตนเอง
(Self Assessment Report: SAR)
ประจำปีการศึกษา 2559
วิทยาลัยเทคนิคพระนครศรีอยุธยา

สถาบันการอาชีวศึกษาภาคกลาง 1
สำนักงานคณะกรรมการการอาชีวศึกษา
กระทรวงศึกษาธิการ

คำนำ

รายงานการประเมินตนเองประจำปี ๒๕๕๙ วิทยาลัยเทคนิคพระนครศรีอยุธยา จัดทำรวบรวมผลการดำเนินงานของวิทยาลัยในรอบปี ๒๕๕๙ แสดงการดำเนินการประกันคุณภาพภายในตามมาตรฐานการอาชีวศึกษา จำนวน ๔ มาตรฐาน ๑๓ ตัวบ่งชี้ ในการดำเนินงานแบ่งความรับผิดชอบไปตามคุณลักษณะตรงตามตัวบ่งชี้ในหลักการทุกคนมีส่วนร่วมพัฒนาการประกันคุณภาพ และมาตรฐานการศึกษา เพื่อให้บรรลุตามเป้าหมายของกระทรวงศึกษาธิการ สำนักงานคณะกรรมการการอาชีวศึกษาซึ่งกำหนดไว้

วิทยาลัยฯ ขอขอบคุณ คณะกรรมการดำเนินงาน ผู้ทรงคุณวุฒิ ผู้บริหาร หัวหน้าแผนก หัวหน้างาน ครูทุกคน เจ้าหน้าที่ทุกคน นักการภารโรง นักเรียน นักศึกษา ที่ให้คำแนะนำ ข้อเสนอแนะ ข้อมูล ในการจัดทำเอกสารฉบับนี้ให้สำเร็จลุล่วงด้วยดี

คณะกรรมการดำเนินการประกันคุณภาพฯ
วิทยาลัยเทคนิคพระนครศรีอยุธยา
พฤษภาคม ๒๕๖๐

สารบัญ

หน้า

๓	๕	๕	๕	๕			๒๐	๕
๔	๕	๕					๑๐	๕
รวม	๒๐	๑๘	๑๐	๑๐	๕	๕	๖๘	๔.๘๕

สรุปผลการประเมินคุณภาพภายในสถานศึกษา

๑.๑ ระดับตัวบ่งชี้

- ๑.๑.๑ ตัวบ่งชี้ที่อยู่ในระดับคุณภาพ “ดีมาก” จำนวน.....๑๒.....ตัวบ่งชี้
- ๑.๑.๒ ตัวบ่งชี้ที่อยู่ในระดับคุณภาพดี “ดี” จำนวน.....ตัวบ่งชี้
- ๑.๑.๓ จำนวนตัวบ่งชี้ที่อยู่ในระดับคุณภาพ “พอใช้” จำนวน.....๑.....ตัวบ่งชี้
- ๑.๑.๔ จำนวนตัวบ่งชี้ที่อยู่ในระดับคุณภาพ “ต้องปรับปรุง” จำนวน.....ตัวบ่งชี้
- ๑.๑.๕ จำนวนตัวบ่งชี้ที่อยู่ในระดับคุณภาพ “ต้องปรับปรุงเร่งด่วน” จำนวน.....ตัวบ่งชี้

๑.๒ จุดเด่น (การปฏิบัติของสถานศึกษาระบบ ตามกระบวนการประกันคุณภาพภายในการอาชีวศึกษาที่ส่งผลให้บรรลุผลตามเป้าหมายที่กำหนด)

มาตรฐานที่ ๑ ด้านผลการจัดการศึกษา

ตัวบ่งชี้ที่ ๑.๑ ระดับความพึงพอใจที่มีต่อคุณภาพของสำเร็จการศึกษา

มาตรฐานที่ ๒ ด้านบริหารการศึกษา

ตัวบ่งชี้ที่ ๒.๑ ระดับคุณภาพในการดำเนินการบริหารจัดการศึกษาตามแนวทางสถานศึกษาคุณธรรม

ตัวบ่งชี้ที่ ๒.๒ ระดับคุณภาพในการดำเนินการตามนโยบายสำคัญของหน่วยงานต้นสังกัด

ตัวบ่งชี้ที่ ๒.๓ ระดับคุณภาพในการบริหารจัดการด้านบุคลากร

ตัวบ่งชี้ที่ ๒.๔ ระดับคุณภาพในการบริหารจัดการด้านการเงิน

ตัวบ่งชี้ที่ ๒.๕ ระดับคุณภาพในการบริหารจัดการด้านอาคารสถานที่ ด้านครุภัณฑ์ และด้านฐานข้อมูล

สารสนเทศ

ตัวบ่งชี้ที่ ๒.๖ ระดับคุณภาพในการประสานความร่วมมือเพื่อการบริหารจัดการศึกษา

มาตรฐานที่ ๓ ด้านการจัดการเรียนการสอนที่เน้นผู้เรียนเป็นสำคัญ

ตัวบ่งชี้ที่ ๓.๑ ระดับคุณภาพในการจัดการเรียนการสอนรายวิชา

ตัวบ่งชี้ที่ ๓.๒ ระดับคุณภาพในการพัฒนารายวิชาหรือกลุ่มวิชา

ตัวบ่งชี้ที่ ๓.๓ ระดับคุณภาพในการจัดการศึกษา

ตัวบ่งชี้ที่ ๓.๔ ระดับคุณภาพในการจัดกิจกรรมเสริมหลักสูตร

มาตรฐานที่ ๔ ด้านการประกันคุณภาพภายใน

ตัวบ่งชี้ที่ ๔.๑ ระดับคุณภาพในการดำเนินการประกันคุณภาพภายใน

ตัวบ่งชี้ที่ ๔.๒ ร้อยละของตัวบ่งชี้ที่มีการพัฒนา

๑.๓ จุดที่ควรพัฒนา (การปฏิบัติของสถานศึกษาไม่เป็นระบบ ตามกระบวนการประกันคุณภาพภายใน การอาชีวศึกษาที่ส่งผลให้ไม่บรรลุผลตามเป้าหมายที่กำหนด)

มาตรฐานที่ ๑ ด้านผลการจัดการศึกษา

ตัวบ่งชี้ที่ ๑.๒ ร้อยละของผู้สำเร็จการศึกษาเทียบกับจำนวนผู้เรียน

๑.๔ ข้อเสนอแนะหรือแนวทางการพัฒนาสถานศึกษา (การดำเนินงานเพื่อแก้ไขปัญหาหรือพัฒนาคุณภาพ การศึกษาของสถานศึกษา ตามกระบวนการประกันคุณภาพภายในการอาชีวศึกษา)

๑. นำผลการประเมินคุณภาพการศึกษามาเป็นแนวทางในการจัดทำแผน และนำไปสู่การพัฒนา สถานศึกษาอย่างจริงจังในทุกส่วน ๆ ที่เกี่ยวข้อง

๒. พัฒนาคูณภาพครูให้ปฏิรูปการเรียนการสอนมุ่งเน้นสมรรถนะโดยปรับวิธีเรียน เน้นผู้เรียนเป็นสำคัญ ส่งเสริมการบูรณาการนำไปใช้ในอาชีพให้ครบทุกแผนกวิชา

๓. พัฒนาบุคลากรทุกฝ่ายให้เข้าใจและมีส่วนร่วมในการประกันคุณภาพภายใน

๔. พัฒนาผู้เรียนและผู้สำเร็จการศึกษาให้ทันต่อการเปลี่ยนแปลงทางด้านเทคโนโลยีและความต้องการของ ตลาดแรงงาน

๕. ส่งเสริมการประดิษฐ์คิดค้นนวัตกรรม โครงการ งานวิจัยให้กับผู้เรียน และบุคลากรทางการศึกษา

๖. พัฒนางานบริการทางวิชาการให้ตอบสนองความต้องการของชุมชนอย่างต่อเนื่อง

๗. จัดหางบประมาณเพื่อส่งเสริมให้มีวัสดุฝึก เครื่องมือ เครื่องจักร อย่างเพียงพอ และทันสมัย

๘. สนองนโยบาย และดำเนินการสถานศึกษาคุณธรรมนำความรู้ สุวีชาชีพ อย่างต่อเนื่อง

๙. ส่งเสริมสนับสนุนการมีส่วนร่วมในการจัดการเรียน การสอน ทั้งภาครัฐและภาคเอกชนมุ่งสู่สากล

๒. สภาพทั่วไปของสถานศึกษา

๒.๑ ข้อมูลเกี่ยวกับสถานศึกษา

ชื่อสถานศึกษา	วิทยาลัยเทคนิคพระนครศรีอยุธยา		
ที่ตั้ง	เลขที่ ถ. ๒๙ ถนนนเรศวร ตำบลท่าवासูกกรี อำเภอพระนครศรีอยุธยา จังหวัดพระนครศรีอยุธยา รหัสไปรษณีย์ ๑๓๐๐๐		
โทรศัพท์	๐- ๓๕๒๔ - ๕๑๔๔ - ๖		
โทรสาร	๐ - ๓๕๓๒ - ๑๙๕๖		
Website :	http://www.ayuttech.ac.th/		
E - mail :	np_cc49@hotmail.com		
สังกัด	สำนักงานคณะกรรมการการอาชีวศึกษา		

สภาพชุมชน เศรษฐกิจ สังคม

วิทยาลัยเทคนิคพระนครศรีอยุธยา ตั้งอยู่ในเกาะเมือง อำเภอพระนครศรีอยุธยา ซึ่งเป็นอำเภอหนึ่งในจำนวน ๑๖ อำเภอ ของจังหวัดพระนครศรีอยุธยา พื้นที่ส่วนใหญ่โดยรอบวิทยาลัยฯ เป็นโบราณสถาน ที่ได้รับการขึ้นทะเบียนเป็นมรดกโลก

การสอนสาขาวิชาช่างอุตสาหกรรมของวิทยาลัยเทคนิคพระนครศรีอยุธยา ได้มีการประสานงานร่วมมือกับสถานประกอบการต่าง ๆ ในนิคมอุตสาหกรรม เพื่อจัดการเรียนการสอนร่วมกันในหลักสูตรทวิภาคี จึงเกิดการร่วมมือทั้งภาครัฐและภาคเอกชนในการส่งเสริมการจัดการศึกษา และพัฒนาระบบอุตสาหกรรมของประเทศได้ด้วย

ตามรายงานของจังหวัดพระนครศรีอยุธยา พบว่า การศึกษาด้านอาชีวศึกษา ที่มีงานทำ จำนวน ๔๑,๕๐๙ คน อาชีพที่มีการประกอบอาชีพมากที่สุด คือ ผู้ปฏิบัติการโรงงานและเครื่องจักร มีจำนวนโรงงาน ที่รองรับอาชีพของกลุ่มผู้จบอาชีวศึกษา ประกอบด้วย นิคมอุตสาหกรรมบางปะอิน ๙๐ โรง นิคมอุตสาหกรรมบ้านหว้า (ไฮเทค) ๑๓๕ โรง นิคมอุตสาหกรรมสหรัตนนคร ๒๘ โรง เขตประกอบการอุตสาหกรรมแพคทอรีแลนด์วังน้อย

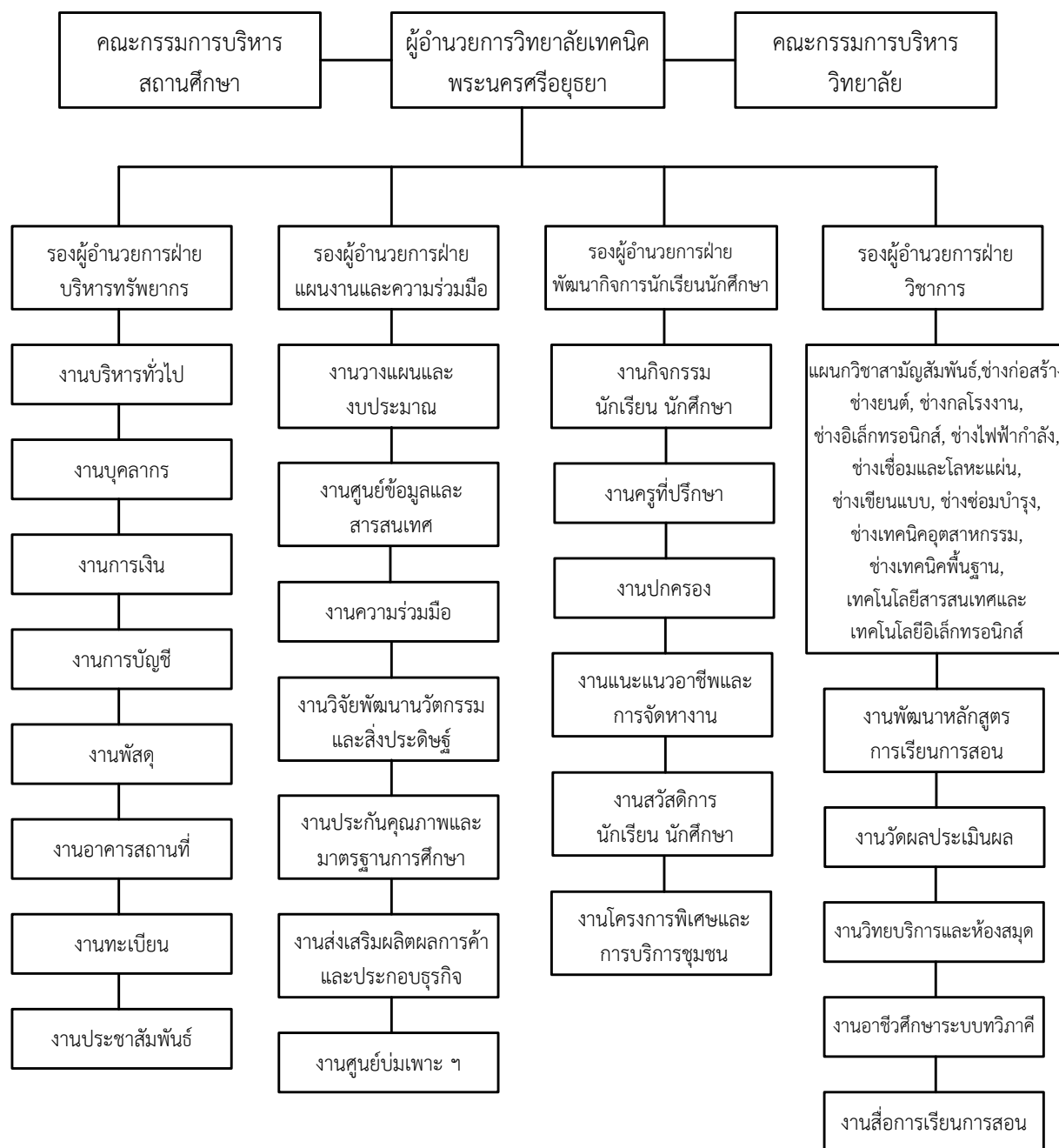
๑๐๘ โรง เขตประกอบอุตสาหกรรมโรจนะ จำกัด (มหาชน) ๒๒๓ โรง และโรงงานอุตสาหกรรมนอกนิคม ๑,๗๗๗ โรง รวม ๒,๓๖๑ โรง ประเภทของโรงงานที่มีการลงทุนสูงสุด ๕ อันดับแรก คือ อุตสาหกรรมผลิตภัณฑ์ไฟฟ้าและอิเล็กทรอนิกส์ อุตสาหกรรมผลิตเครื่องจักรกล อุตสาหกรรมเครื่องมืออุปกรณ์ขนส่ง อุตสาหกรรมอาหารและแปรรูปโลหะ ตามลำดับ

กำลังการผลิตนักเรียน นักศึกษาของวิทยาลัยเทคนิคพระนครศรีอยุธยา ประกอบด้วย ช่างก่อสร้าง ช่างยนต์ ช่างกลโรงงาน ช่างเชื่อม ช่างไฟฟ้า ช่างอิเล็กทรอนิกส์ ช่างเขียนแบบ ช่างซ่อมบำรุง ช่างเทคนิค อุตสาหกรรม และสารสนเทศ ออกสู่ตลาดแรงงาน จึงตรงความต้องการของสถานประกอบการ และไม่เพียงพอต่อความต้องการของตลาดแรงงาน

๒.๒ ข้อมูลปัจจุบันของสถานศึกษา

๒.๒.๑ แผนภูมิการบริหารของสถานศึกษา

แผนภูมิบริหารสถานศึกษา
วิทยาลัยเทคนิคพระนครศรีอยุธยา
สังกัดสำนักงานคณะกรรมการการอาชีวศึกษา



๒.๒.๒ คณะกรรมการบริหารสถานศึกษา

วิทยาลัยเทคนิคพระนครศรีอยุธยา ได้มีความร่วมมือในการวางแผนงาน และการบริหารงานโดยความร่วมมือของคณะกรรมการบริหารสถานศึกษา โดยมีรายชื่อดังนี้

- | | | |
|------------------------|-------------------------|---------------|
| ๑. นายจรัล ยุบรัมย์ | ผู้อำนวยการสถานศึกษา | ประธานกรรมการ |
| ๒. นายอดุลย์ ศรีรักษ์ | รองผู้อำนวยการสถานศึกษา | กรรมการ |
| ๓. นายประยุทธ์ นิลวงศ์ | รองผู้อำนวยการสถานศึกษา | กรรมการ |
| ๔. นายยรรยง ศีตธูคร้าม | รองผู้อำนวยการสถานศึกษา | กรรมการ |

๕. นายสมบัติ เนียมหวาน	รองผู้อำนวยการสถานศึกษา	กรรมการ
๖. นายณรงค์ ภาวะรินทร์	ผู้แทนฝ่ายแผนงานและความร่วมมือ	กรรมการ
๗. นายชลอ การทวี	ผู้แทนฝ่ายวิชาการ	กรรมการ
๘. นายวันชัย มีสง่า	ผู้แทนฝ่ายบริหารทรัพยากร	กรรมการ
๙. นายสยาม ฉัตรจันทร์	ผู้แทนฝ่ายพัฒนากิจการนักเรียนนักศึกษา	กรรมการ
๑๐. นายสมบูรณ์ ศรีธัญญา	ผู้ทรงคุณวุฒิ	กรรมการ
๑๑. นายชัยวัฒน์ มีสมสืบ	ผู้ทรงคุณวุฒิ	กรรมการ
๑๒. นายจรรวุฒน์ มณีศรี	ผู้ทรงคุณวุฒิ	กรรมการ
๑๓. นายนิวัติ เพ็ชรสังวาลย์	ผู้ทรงคุณวุฒิ	กรรมการ
๑๔. นายสมมาตร แก้วจินดา	ผู้ทรงคุณวุฒิ	กรรมการ
๑๕. นายอรรถพล สุชีวุฒิ	ผู้ทรงคุณวุฒิ	กรรมการ
๑๖. นายวิชาญ ดวงสุวรรณ	ผู้ทรงคุณวุฒิ	กรรมการ
๑๗. นางสาวคงขวัญ รุ่งอุทัย	ผู้ทรงคุณวุฒิ	กรรมการ
๑๘. นายวีรชัย ไวยเนตร์	ผู้ทรงคุณวุฒิ	กรรมการ
๑๙. นายชลอ อ่อนอิม	ผู้ทรงคุณวุฒิ	กรรมการ
๒๐. นายปรีชา อ่วมทร	ผู้ทรงคุณวุฒิ	กรรมการ
๒๑. นางนพมาศ รักษ์วงษ์ไทย	ผู้ทรงคุณวุฒิ	กรรมการ
๒๒. นางกอแก้ว บางท่าไม้	ผู้แทนฝ่ายพัฒนากิจการนักเรียนนักศึกษา	กรรมการและเลขานุการ
๒๓. นางสาวนลินี ทาหอม	เจ้าพนักงานธุรการปฏิบัติงาน	กรรมการและผู้ช่วยเลขานุการ

๒.๒.๓ จำนวนครู จำแนกตามแผนกวิชา/สาขาวิชา/สาขางาน

ผู้บริหาร/แผนกวิชา	จำนวนคน	สถานภาพ			ใบประกอบวิชาชีพ		วุฒิการศึกษา			
		ครูประจำ	พนักงานฯ	ครูพิเศษ	มี	ไม่มี	ป.เอก	ป.โท	ป.ตรี	ต่ำกว่า ป.ตรี
ผู้บริหารและรองฯ	๕				๕			๕	๑	
แผนกวิชาช่างยนต์	๒๐	๑๓	๑	๖	๒๐			๑	๑๙	
แผนกวิชาช่างกล	๑๓	๙	๒	๔	๑๓			๖	๗	

แผนกวิชาช่างเชื่อม	๗	๔		-๓	๗			๓	๔	
แผนกวิชาช่างเขียนแบบ	๕	๒	-	๓	๕			๓	๒	
แผนกวิชาช่างซ่อมบำรุง	๗	๔	-	๓	๗		๑	๒	๔	
แผนกวิชาช่างไฟฟ้า	๒๑	๑๖	-	๕	๒๑			๗	๑๔	
แผนกวิชาช่างอิเล็กทรอนิกส์	๑๙	๑๕	๑	๓	๑๙		๑	๑๑	๗	
แผนกวิชาช่างก่อสร้าง	๗	๖	-	๑	๗			๑	๖	
แผนกวิชาเทคโนโลยีสารสนเทศ	๑๖	๖	-	๑๐	๑๖			๔	๑๒	
แผนกวิชาสามัญสัมพันธ์	๓๑	๒๗	-	๔	๓๑		๒	๑๒	๑๗	
แผนกวิชาเทคนิคพื้นฐาน	๗	๔	-	๓	๗			๑	๖	
แผนกวิชาเทคนิคอุตสาหกรรม	๖	๓	๑	๒	๖				๖	
รวมทั้งหมด	๑๖๔	๑๑๔	๕	๔๕	๑๖๔		๔	๕๕	๑๐๘	

๒.๒.๔ จำนวนบุคลากรทางการศึกษา

ฝ่าย/แผนกวิชา/งาน	จำนวน (คน)	สถานภาพ			
		ข้าราชการ	พนักงานราชการ	ลูกจ้างประจำ	ลูกจ้างชั่วคราว
ฝ่ายบริหารทรัพยากรบุคคล					
งานบริหารทั่วไป	๓			๑	๒
งานงานบุคลากร	๒				๒
งานการเงิน	๒	๑			๒
งานการบัญชี	๓				๑
งานพัสดุ	๗	๒			๕
งานอาคารสถานที่	๑๒			๒	๑๐
งานทะเบียน	๓				๓
งานประชาสัมพันธ์	๑			๑	
ฝ่ายแผนงานและความร่วมมือ					
งานวางแผนและงบประมาณ	๑				๑
งานศูนย์ข้อมูลสารสนเทศ	๒				๒

งานความร่วมมือ	๑				๑
งานวิจัย พัฒนา นวัตกรรมและ สิ่งประดิษฐ์	๑				๑
งานประกันคุณภาพและมาตรฐาน การศึกษา	๑				๑
งานส่งเสริมผลิตผล การค้าและประกอบ ธุรกิจ	๒				๒
งานศูนย์บ่มเพาะฯ	-				-
ฝ่ายพัฒนากิจการนักเรียน					
งานกิจกรรมนักเรียน นักศึกษา	๑				๑
งานครูที่ปรึกษา	๑				๑
งานปกครอง	๑				๑
งานแนะแนวอาชีพและการจัดหางาน	๑				๑
งานสวัสดิการ นักเรียน นักศึกษา	๑				๑
งานโครงการพิเศษและการบริการชุมชน	-				-

ฝ่าย/แผนกวิชา/งาน	จำนวน (คน)	สถานภาพ			
		ข้าราชการ	พนักงาน ราชการ	ลูกจ้าง ประจำ	ลูกจ้าง ชั่วคราว
ฝ่ายวิชาการ					
แผนกวิชา สามัญสัมพันธ์, ช่างก่อสร้าง, ช่างยนต์, ช่างกลโรงงาน, ช่างเชื่อมโลหะ, ช่างอิเล็กทรอนิกส์, ช่างไฟฟ้ากำลัง, ช่าง เขียนแบบ, ช่างเทคนิคอุตสาหกรรม, ช่าง ซ่อมบำรุง, ช่างเทคนิคพื้นฐานและ เทคโนโลยีสารสนเทศ	๑๕๙	๑๐๙	๗	-	๔๓
งานพัฒนาหลักสูตรการเรียนการสอน					
งานวัดผลประเมินผล	๑				๑
งานวิทยบริการและห้องสมุด	๑				๑
งานอาชีวศึกษาระบบทวิภาคี	๑				๑
งานสื่อการเรียนการสอน	๑				๑
รวม	๑๐๙	๑๑๒	๗	๔	๘๕

๒.๒.๕ จำนวนผู้เรียนจำแนกตามระดับ สาขางาน และชั้นปี

จำนวนของผู้เรียนที่จำแนกตามระดับชั้นปี และสาขางานที่เรียนนั้น ข้อมูลจากปีที่จัดทำรายงาน
สำรวจ ณ วันที่ ๑๐ มิถุนายนของปีการศึกษาที่รายงาน แสดงดังนี้

ระดับ/สาขาวิชา	ชั้นปี									รวม
	๑			๒			๓			
	ปกติ	ทวิภาคี	เทียบโอน	ปกติ	ทวิภาคี	เทียบโอน	ปกติ	ทวิภาคี	เทียบโอน	
ระดับ ปวช.										
สาขาวิชาช่างยนต์	๑๖๙			๑๓๖			๑๒๖			
สาขาวิชาช่างกลโรงงาน	๑๖๒			๑๒๓			๙๐			
สาขาวิชาช่างเชื่อมโลหะ	๔๓			๑๑			๒๐			
สาขาวิชาช่างไฟฟ้ากำลัง	๑๕๔			๑๔๐			๑๒๑			
สาขาวิชาช่างอิเล็กทรอนิกส์	๑๕๖			๑๐๘			๗๘			
สาขาวิชาช่างก่อสร้าง	๔๗			๒๒			๕๒			
สาขาวิชาช่างเขียนแบบ เครื่องกล	๔๓			๑๗			๒๕			
สาขาวิชาช่างซ่อมบำรุง	๑๒๗			๖๘			๘๑			
สาขาวิชาเทคโนโลยีสารสนเทศ	๗๑			๔๘			๕๗			
รวม	๙๗๒			๖๗๓			๖๕๐			
ระดับ ปวส.										
สาขาวิชาเครื่องกล	๙๘	๒๓		๘๒	๒๓					
สาขาวิชาเทคนิคการผลิต	๕๕	๑๔		๘๐	๑๔					

สาขาวิชาเทคนิคโลหะ	๘			๑๔						
สาขาวิชาเทคนิคก่อสร้าง	๒๔			๑๘						
สาขาวิชาเทคโนโลยีสารสนเทศ	๑๙			๔๒						
สาขาวิชาเทคนิคอุตสาหกรรม	๙๗	๒๑		๙๐	๒๑					
สาขาวิชาไฟฟ้ากำลัง	๑๔๑	๑๖		๑๓๐	๑๖					
สาขาวิชาอิเล็กทรอนิกส์	๕๙			๗๙						
สาขาวิชาเขียนแบบเครื่องกล	๑๐			๑๑						
รวม	๕๑๑	๗๔		๕๔๖	๗๔					

๒.๒.๖ จำนวนผู้เรียนจำแนกตามระดับ สาขางาน และชั้นปี (ทวิศึกษา) ไม่มี ทวิศึกษา

ระดับ/สาขางาน	ชั้นปี			รวม
	๑	๒	๓	
ระดับ ปวช.				
- สาขางาน				
- สาขางาน				
- สาขางาน				
รวมทั้งหมด				

๒.๒.๗ จำนวนผู้สำเร็จการศึกษา

(๑) จำนวนผู้สำเร็จการศึกษา (ปกติ/ทวิภาค/เทียบโอน)

ระดับ/สาขาวิชา	จำนวน			รวม
	ปกติ	ทวิภาคี	เทียบโอน	
ระดับ ปวช.				
สาขาวิชาช่างยนต์	๘๙	-	-	๘๙
สาขาวิชาช่างกลโรงงาน	๔๗	-	-	๔๗
สาขาวิชาช่างเชื่อมโลหะ	๑๑	-	-	๑๑
สาขาวิชาช่างไฟฟ้ากำลัง	๑๐๒	-	-	๑๐๒
สาขาวิชาช่างอิเล็กทรอนิกส์	๕๘	-	-	๕๘
สาขาวิชาช่างก่อสร้าง	๔๔	-	-	๔๔
สาขาวิชาช่างเขียนแบบเครื่องกล	๒๐	-	-	๒๐
สาขาวิชาช่างซ่อมบำรุง	๔๐	-	-	๔๐
สาขาวิชาเทคโนโลยีสารสนเทศ	๒๘	-	-	๒๘
รวม	๔๓๙	-	-	๔๓๙
ระดับ ปวส.				
สาขาวิชาเครื่องกล	๕๖	๒๓	-	๗๙
สาขาวิชาเทคนิคการผลิต	๒๘	๑๒	-	๔๐
สาขาวิชาเทคนิคโลหะ	๑๕	-	-	๑๕
สาขาวิชาเทคนิคก่อสร้าง	๑๗	-	-	๑๗
สาขาวิชาเทคโนโลยีสารสนเทศ	๓๗	-	-	๓๗
สาขาวิชาเทคนิคอุตสาหกรรม	๖๓	๒๑	-	๘๔
สาขาวิชาไฟฟ้ากำลัง	๙๐	๑๕	-	๑๐๕
สาขาวิชาอิเล็กทรอนิกส์	๗๕	-	-	๗๕
สาขาวิชาเขียนแบบเครื่องกล	๓	-	-	๓
รวม	๓๘๔	๗๑	-	๔๕๕
รวมทั้งหมด	๘๒๓	๗๑	-	๘๙๔

(๒) จำนวนผู้สำเร็จการศึกษา (ทวิศึกษา)

..... คน

๒.๓ เกียรติประวัติของสถานศึกษา

๒.๓.๑ รางวัลและผลงานของสถานศึกษา (ซึ่งเป็นที่ยอมรับของสังคมในรอบปีการศึกษา)

๑. เป็นสถานศึกษาที่ฝึกประสบการณ์ตามหลักสูตรการพัฒนาข้าราชการครูและบุคลากรทางการศึกษาก่อนแต่งตั้งให้ดำรงตำแหน่งผู้อำนวยการสถานศึกษา

๒. ทีม กรุงเทพฯ วิทยาลัยเทคนิคพระนครศรีอยุธยา ได้รับรางวัล เหรียญทองแดง การแข่งขันหุ่นยนต์อาชีวศึกษา (ABU)

๓. รางวัลรองชนะเลิศ ระดับเหรียญเงิน จากการแข่งขันทักษะวิชาชีพทักษะการติดตั้งตู้สาขา ระบบโทรศัพท์อัตโนมัติ (PABX) ระดับ ปวส. จากการประชุมวิชาการรองการนักวิชาชีพในอนาคตแห่งประเทศไทย การแข่งขันทักษะวิชาชีพ ทักษะพื้นฐาน ระดับชาติ

๔. รางวัลรองชนะเลิศ ระดับเหรียญทอง ผลงาน “เครื่องกายภาพบำบัดการเดิน” ประเภทที่ ๖ สิ่งประดิษฐ์ด้านการแพทย์และชีวอนามัย “ประชารัฐร่วมพัฒนา สูดยอดนวัตกรรมอาชีวศึกษา” การประกวดสิ่งประดิษฐ์ของคนรุ่นใหม่ ระดับภาคกลาง

๒.๓.๒ รางวัลผลงานของผู้บริหาร (ซึ่งเป็นที่ยอมรับของสังคมในรอบปีการศึกษา)

๑. นายจรัล ยุบรัมย์ ได้ปฏิบัติหน้าที่เป็นวิทยากรที่เลี้ยงตามหลักสูตรการพัฒนาข้าราชการครูและบุคลากรทางการศึกษาก่อนแต่งตั้งให้ดำรงตำแหน่งผู้อำนวยการสถานศึกษา

๒. นายจรัล ยุบรัมย์ ประธานกรรมการจัดการแข่งขันทักษะการติดตั้งตู้สาขา ระบบโทรศัพท์อัตโนมัติ (PABX) ระดับ ปวส. ประเภททีม

๓. นายจรัล ยุบรัมย์ ประธานกรรมการตัดสินทักษะไมโครคอลโทรลเลอร์ ระดับ ปวส. ประเภททีม

๔. นายจรัล ยุบรัมย์ ประธานกรรมการจัดการแข่งขันทักษะไมโครคอลโทรลเลอร์ ระดับ ปวส. ประเภททีม

๕. นายจรัล ยุบรัมย์ รองประธานกรรมการฝ่ายอำนวยการ ค่ายย่อย ๒ งานชุมนุมลูกเสือเนตรนารีวิสามันต์ ช่อสะอาด อาชีวศึกษาภาคกลาง ครั้งที่ ๗

๖. นายจรัล ยุบรัมย์ ประธานกรรมการฝ่ายอาคารสถานที่ ค่ายย่อย ๒ งานชุมนุมลูกเสือเนตรนารีวิสามันต์ ช่อสะอาด อาชีวศึกษาภาคกลาง ครั้งที่ ๗

๗. นายประยุทธ นิลวงศ์ กรรมการฝ่ายเลขานุการ ค่ายย่อย ๒ งานชุมนุมลูกเสือเนตรนารีวิสามันต์ ช่อสะอาด อาชีวศึกษาภาคกลาง ครั้งที่ ๗

๘. นายประยุทธ นิลวงศ์ รองประธานกรรมการฝ่ายอาคารสถานที่ ค่ายย่อย ๒ งานชุมนุมลูกเสือเนตรนารีวิสามันต์ ช่อสะอาด อาชีวศึกษาภาคกลาง ครั้งที่ ๗

๙. นายอดุลย์ ศรีรักษ์ รองประธานกรรมการจัดการแข่งขันทักษะไมโครคอลโทรลเลอร์ ระดับ ปวส. ประเภททีม

๑๐. นายอดุลย์ ศรีรักษ์ กรรมการตัดสินทักษะไมโครคอลโทรลเลอร์ ระดับ ปวส. ประเภททีม

๑๑. นายอดุลย์ ศรีรักษ์ รองประธานกรรมการจัดการแข่งขันทักษะการติดตั้งตู้สาขาระบบโทรศัพท์อัตโนมัติ (PABX) ระดับ ปวส. ประเภททีม

๒.๓.๓ รางวัลและผลงานของครู และบุคลากรทางการศึกษา (ซึ่งเป็นที่ยอมรับของสังคมในรอบปีการศึกษา)

๑. นายจรรุวัฒน์ มณีศรี ได้รับรางวัลรองชนะเลิศอันดับ ๑ เหรียญเงิน ระดับชาติ ในการแข่งขันทักษะวิชาชีพ “ทักษะการติดตั้งตู้สาขาระบบโทรศัพท์อัตโนมัติ (PABX)” ระดับ ปวส.

๒. นายสัญญา ชูช่วย ได้รับรางวัลรองชนะเลิศอันดับ ๑ เหรียญเงิน ระดับชาติ ในการแข่งขันทักษะวิชาชีพ “ทักษะการติดตั้งตู้สาขาระบบโทรศัพท์อัตโนมัติ (PABX)” ระดับ ปวส.

๓. นายชัยวัฒน์ ฟองสินธุ์ ครูที่ปรึกษา ทีมกรุงเก่า ได้รับรางวัล เหรียญทองแดง การแข่งขันหุ่นยนต์อาชีวศึกษา (ABU) งานมหกรรมหุ่นยนต์อาชีวศึกษา” ระดับชาติ

๔. นายบุญเกิด สนธิพันธ์ ครูที่ปรึกษา ทีมกรุงเก่า ได้รับรางวัล เหรียญทองแดง การแข่งขันหุ่นยนต์อาชีวศึกษา (ABU) งานมหกรรมหุ่นยนต์อาชีวศึกษา” ระดับชาติ

๕. นายอารักษ์ สังฆรักษ์ ครูที่ปรึกษา ได้รับรางวัลชนะเลิศ ระดับเหรียญทอง “การออกแบบระบบไฟฟ้าและเขียนแบบไฟฟ้าด้วยคอมพิวเตอร์” ระดับ ปวส.” ระดับภาคกลาง

๖. นายปิยะวัฒน์ อมรปิยะภุชงค์ ครูที่ปรึกษา ได้รับรางวัลระดับเหรียญทอง ในการแข่งขันทักษะวิชาชีพ “การติดตั้งไฟฟ้าด้วยท่อร้อยสาย” ระดับภาคกลาง

๗. นายศุภเลิศ ฉายา ได้รับรางวัลระดับ เหรียญทอง การแข่งขันทักษะวิชาชีพ “การติดตั้งไฟฟ้าด้วยท่อร้อยสาย” การแข่งขันทักษะวิชาชีพและการแข่งขันทักษะพื้นฐาน ระดับชาติ

๘. นายธีรยุทธ กาสกุล ครูที่ปรึกษา ได้รับรางวัลระดับ เหรียญเงิน การแข่งขันทักษะวิชาชีพ “การออกแบบระบบไฟฟ้าและเขียนแบบไฟฟ้าด้วยคอมพิวเตอร์” ระดับภาคกลาง

๙. นายพิเชษฐ์ หาดิ ครูที่ปรึกษา ได้รับรางวัลระดับ เหรียญเงิน การแข่งขันทักษะวิชาชีพ “การออกแบบระบบไฟฟ้าและเขียนแบบไฟฟ้าด้วยคอมพิวเตอร์” ระดับภาคกลาง

๑๐. นายจักรพงษ์ ศิริชัยภารณ์ ครูที่ปรึกษา ได้รับรางวัลระดับ เหรียญทองแดง การแข่งขันทักษะวิชาชีพ “ทักษะการสำรวจเพื่อการก่อสร้าง (ปวช.)” ระดับภาคกลาง

๑๑. นายประเสริฐ แสงโป ครูที่ปรึกษา สิ่งประดิษฐ์ เครื่องกายภาพบำบัดการเดิน ได้รับรางวัลชนะเลิศ ระดับเหรียญทอง ประเภทที่ ๖ สิ่งประดิษฐ์ด้านการแพทย์และชีวอนามัย “ประชารัฐร่วมพัฒนา สูดยอดนวัตกรรมอาชีวศึกษา” การประกวดสิ่งประดิษฐ์คนรุ่นใหม่ ระดับภาคกลาง

๑๒. นางนภาพันธุ์ บุญโยทยาน ครูที่ปรึกษา สิ่งประดิษฐ์ เครื่องกายภาพบำบัดการเดิน ได้รับรางวัลชนะเลิศ ระดับเหรียญทอง ประเภทที่ ๖ สิ่งประดิษฐ์ด้านการแพทย์และชีวอนามัย “ประชารัฐร่วมพัฒนา สูดยอดนวัตกรรมอาชีวศึกษา” การประกวดสิ่งประดิษฐ์คนรุ่นใหม่ ระดับภาคกลาง

๑๓. นายชัยวัฒน์ ฟองสินธุ์ ครูที่ปรึกษา สิ่งประดิษฐ์ เครื่องกายภาพบำบัดการเดิน ได้รับรางวัลชนะเลิศ ระดับเหรียญทอง ประเภทที่ ๖ สิ่งประดิษฐ์ด้านการแพทย์และชีวอนามัย “ประชารัฐร่วมพัฒนา สูดยอดนวัตกรรมอาชีวศึกษา”การประกวดสิ่งประดิษฐ์ของคนรุ่นใหม่ ระดับภาคกลาง

๓๖. นายณรงค์ เหลือปัญญา ได้รับรางวัลชมเชย ระดับเหรียญทอง สิ่งประดิษฐ์ เครื่องนวด และคั้นมะนาว สิ่งประดิษฐ์ประเภทที่ ๒ สิ่งประดิษฐ์ด้านการประกอบอาชีพ “ประชารัฐร่วมพัฒนา สุดยอดนวัตกรรมอาชีวศึกษา” การประกวดสิ่งประดิษฐ์คนรุ่นใหม่ ระดับภาคกลาง

๓๗. นายประเสริฐ แสงโปี ครูที่ปรึกษา สิ่งประดิษฐ์ เครื่องเพาะถั่วงอก ได้รับรางวัลชมเชย สิ่งประดิษฐ์ประเภทที่ ๒ สิ่งประดิษฐ์ด้านการประกอบอาชีพ “ประชารัฐร่วมพัฒนา สุดยอดนวัตกรรมอาชีวศึกษา” การประกวดสิ่งประดิษฐ์คนรุ่นใหม่ ระดับภาคกลาง

๓๘. นายเจษฎา รัมมะบุตร ครูที่ปรึกษา สิ่งประดิษฐ์ เครื่องเพาะถั่วงอก ได้รับรางวัลชมเชย ระดับเหรียญเงิน สิ่งประดิษฐ์ประเภทที่ ๒ สิ่งประดิษฐ์ด้านการประกอบอาชีพ “ประชารัฐร่วมพัฒนา สุดยอดนวัตกรรมอาชีวศึกษา” การประกวดสิ่งประดิษฐ์คนรุ่นใหม่ ระดับภาคกลาง

๓๙. นางนภาพันท์ บุญโยทยาน ครูที่ปรึกษา สิ่งประดิษฐ์ เครื่องเพาะถั่วงอก ได้รับรางวัลชมเชย ระดับเหรียญเงิน สิ่งประดิษฐ์ประเภทที่ ๒ สิ่งประดิษฐ์ด้านการประกอบอาชีพ “ประชารัฐร่วมพัฒนา สุดยอดนวัตกรรมอาชีวศึกษา” การประกวดสิ่งประดิษฐ์คนรุ่นใหม่ ระดับภาคกลาง

๔๐. นายสุรชัย อัจหาญ ครูที่ปรึกษา สิ่งประดิษฐ์ เครื่องเพาะถั่วงอก ได้รับรางวัลชมเชย ระดับเหรียญเงิน สิ่งประดิษฐ์ประเภทที่ ๒ สิ่งประดิษฐ์ด้านการประกอบอาชีพ “ประชารัฐร่วมพัฒนา สุดยอดนวัตกรรมอาชีวศึกษา” การประกวดสิ่งประดิษฐ์คนรุ่นใหม่ ระดับภาคกลาง

๔๑. นายธฤต ไชยมงคล ครูที่ปรึกษา สิ่งประดิษฐ์ คอมพิวเตอร์จิ๋วสำหรับนักประดิษฐ์ตัวน้อย ได้รับรางวัลรองชนะเลิศอันดับ ๒ ระดับเหรียญเงิน ประเภทที่ ๓ สิ่งประดิษฐ์ด้านผลิตภัณฑ์สำเร็จรูป อาชีพ “ประชารัฐร่วมพัฒนา สุดยอดนวัตกรรมอาชีวศึกษา”การประกวดสิ่งประดิษฐ์ของคนรุ่นใหม่ ระดับภาคกลาง

๔๒. นายวีรชัย ไวยเนตร ครูที่ปรึกษา สิ่งประดิษฐ์ คอมพิวเตอร์จิ๋วสำหรับนักประดิษฐ์ตัวน้อย ได้รับรางวัลรองชนะเลิศอันดับ ๒ ระดับเหรียญเงิน ประเภทที่ ๓ สิ่งประดิษฐ์ด้านผลิตภัณฑ์สำเร็จรูป อาชีพ “ประชารัฐร่วมพัฒนา สุดยอดนวัตกรรมอาชีวศึกษา”การประกวดสิ่งประดิษฐ์ของคนรุ่นใหม่ ระดับภาคกลาง

๔๓. นายกลยุทธ แก้วบัวดี ครูที่ปรึกษา สิ่งประดิษฐ์ คอมพิวเตอร์จิ๋วสำหรับนักประดิษฐ์ตัวน้อย ได้รับรางวัลรองชนะเลิศอันดับ ๒ ระดับเหรียญเงิน ประเภทที่ ๓ สิ่งประดิษฐ์ด้านผลิตภัณฑ์สำเร็จรูป อาชีพ “ประชารัฐร่วมพัฒนา สุดยอดนวัตกรรมอาชีวศึกษา”การประกวดสิ่งประดิษฐ์ของคนรุ่นใหม่ ระดับภาคกลาง

๔๔. นายธฤต ไชยมงคล ครูที่ปรึกษา สิ่งประดิษฐ์ การพัฒนาพัดลมระบายอากาศประหยัดพลังงาน ได้รับรางวัลชมเชย ระดับเหรียญทองแดง ประเภทที่ ๔ สิ่งประดิษฐ์ด้านการอนุรักษ์พลังงาน “ประชารัฐร่วมพัฒนา สุดยอดนวัตกรรมอาชีวศึกษา”การประกวดสิ่งประดิษฐ์ของคนรุ่นใหม่ ระดับภาคกลาง

๔๕. นายวีรชัย ไวยเนตร ครูที่ปรึกษา สิ่งประดิษฐ์ การพัฒนาพัดลมระบายอากาศประหยัดพลังงาน ได้รับรางวัลชมเชย ระดับเหรียญทองแดง ประเภทที่ ๔ สิ่งประดิษฐ์ด้านการอนุรักษ์พลังงาน “ประชารัฐร่วมพัฒนา สุดยอดนวัตกรรมอาชีวศึกษา”การประกวดสิ่งประดิษฐ์ของคนรุ่นใหม่ ระดับภาคกลาง

๔๖. นายกลยุทธ์ แก้วบัวดี ครูที่ปรึกษา สิ่งประดิษฐ์ การพัฒนาพัดลมระบายอากาศประหยัดพลังงาน ได้รับรางวัลชมเชย ระดับเหรียญทองแดง ประเภทที่ ๔ สิ่งประดิษฐ์ด้านการอนุรักษ์พลังงาน “ประชารัฐร่วมพัฒนา สุดยอดนวัตกรรมอาชีวศึกษา” การประกวดสิ่งประดิษฐ์ของคนรุ่นใหม่ ระดับภาคกลาง

๔๗. นายธฤต ไชยมงคล ครูที่ปรึกษา สิ่งประดิษฐ์เครื่องสร้างโอโซนอัจฉริยะ ได้รับรางวัลชมเชย ระดับเหรียญทองแดง ประเภทที่ ๖ สิ่งประดิษฐ์ด้านการแพทย์และชีวอนามัย “ประชารัฐร่วมพัฒนา สุดยอดนวัตกรรมอาชีวศึกษา” การประกวดสิ่งประดิษฐ์ของคนรุ่นใหม่ ระดับภาคกลาง

๔๘. นายวีรชัย ไวยเนตร ครูที่ปรึกษา สิ่งประดิษฐ์เครื่องสร้างโอโซนอัจฉริยะ ได้รับรางวัลชมเชย ระดับเหรียญทองแดง ประเภทที่ ๖ สิ่งประดิษฐ์ด้านการแพทย์และชีวอนามัย “ประชารัฐร่วมพัฒนา สุดยอดนวัตกรรมอาชีวศึกษา” การประกวดสิ่งประดิษฐ์ของคนรุ่นใหม่ ระดับภาคกลาง

๔๙. นายวีรชัย ไวยเนตร ครูที่ปรึกษา สิ่งประดิษฐ์ เครื่องวัดรังสีอัลตราไวโอเล็ตพร้อมแจ้งเตือนระดับรังสีเพื่อสุขภาพ ได้รับรางวัลชมเชย ระดับเหรียญทองแดง ประเภทที่ ๖ สิ่งประดิษฐ์ด้านการแพทย์และชีวอนามัย “ประชารัฐร่วมพัฒนา สุดยอดนวัตกรรมอาชีวศึกษา” การประกวดสิ่งประดิษฐ์ของคนรุ่นใหม่ ระดับภาคกลาง

๕๐. นายกลยุทธ์ แก้วบัวดี ครูที่ปรึกษา สิ่งประดิษฐ์ เครื่องวัดรังสีอัลตราไวโอเล็ตพร้อมแจ้งเตือนระดับรังสีเพื่อสุขภาพ ได้รับรางวัลชมเชย ระดับเหรียญทองแดง ประเภทที่ ๖ สิ่งประดิษฐ์ด้านการแพทย์และชีวอนามัย “ประชารัฐร่วมพัฒนา สุดยอดนวัตกรรมอาชีวศึกษา” การประกวดสิ่งประดิษฐ์ของคนรุ่นใหม่ ระดับภาคกลาง

๕๑. นายธฤต ไชยมงคล ครูที่ปรึกษา สิ่งประดิษฐ์ เครื่องวัดรังสีอัลตราไวโอเล็ตพร้อมแจ้งเตือนระดับรังสีเพื่อสุขภาพ ได้รับรางวัลชมเชย ระดับเหรียญทองแดง ประเภทที่ ๖ สิ่งประดิษฐ์ด้านการแพทย์และชีวอนามัย “ประชารัฐร่วมพัฒนา สุดยอดนวัตกรรมอาชีวศึกษา” การประกวดสิ่งประดิษฐ์ของคนรุ่นใหม่ ระดับภาคกลาง

๕๒. นางนภาพันธุ์ บุญโยทยาน ครูที่ปรึกษา สิ่งประดิษฐ์ เครื่องกายภาพบำบัดการเดิน ได้รับรางวัลชนะเลิศ ระดับเหรียญทอง ประเภทที่ ๖ สิ่งประดิษฐ์ด้านการแพทย์และชีวอนามัย “ประชารัฐร่วมพัฒนา สุดยอดนวัตกรรมอาชีวศึกษา” การประกวดสิ่งประดิษฐ์คนรุ่นใหม่ ระดับภาคกลาง

๕๓. นางปรีดาวรรณ พุ่มจำปา ครูที่ปรึกษา สิ่งประดิษฐ์ แอปพลิเคชันช่วยเปรียบเทียบค่าสิ้รถยนต์อัตโนมัติ ได้รับรางวัลชมเชย ระดับเหรียญทอง ประเภทที่ ๑๐ สิ่งประดิษฐ์ด้านนวัตกรรมซอฟต์แวร์ และระบบสมองกลฝังตัว (Software & Embedded Innovation) “ประชารัฐร่วมพัฒนา สุดยอดนวัตกรรมอาชีวศึกษา” การประกวดสิ่งประดิษฐ์ของคนรุ่นใหม่ ระดับภาคกลาง

๕๔. นายชัยวัฒน์ ฟองสินธุ์ ที่ปรึกษา สิ่งประดิษฐ์ แอปพลิเคชันช่วยเปรียบเทียบค่าสิ้รถยนต์อัตโนมัติ ได้รับรางวัลชมเชย ระดับเหรียญทอง ประเภทที่ ๑๐ สิ่งประดิษฐ์ด้านนวัตกรรมซอฟต์แวร์ และระบบสมองกลฝังตัว (Software & Embedded Innovation) “ประชารัฐร่วมพัฒนา สุดยอดนวัตกรรมอาชีวศึกษา” การประกวดสิ่งประดิษฐ์ของคนรุ่นใหม่ ระดับภาคกลาง

๕๕. นายธีรวัฒน์ ใจประดับเพชร ครูที่ปรึกษา สิ่งประดิษฐ์ แอปพลิเคชันช่วยเปรียบเทียบสินทรัพย์รถยนต์อัตโนมัติ ได้รับรางวัลชมเชย ระดับเหรียญทอง ประเภทที่ ๑๐ สิ่งประดิษฐ์ด้านนวัตกรรมซอฟต์แวร์ และระบบสมองกลฝังตัว (Software & Embedded System Innovation) “ประชารัฐร่วมพัฒนา สุดยอดนวัตกรรมอาชีวศึกษา” การประกวดสิ่งประดิษฐ์คนรุ่นใหม่ ระดับภาคกลาง

๕๖. นางปรีดาวรรณ พุ่มจำปา ครูที่ปรึกษา สิ่งประดิษฐ์ แอปพลิเคชันตรวจสอบคุณภาพทางกายภาพของข่าวสาร ได้รับรางวัลชมเชย ระดับเหรียญทอง ประเภทที่ ๑๐ สิ่งประดิษฐ์ด้านนวัตกรรมซอฟต์แวร์ และระบบสมองกลฝังตัว (Software & Embedded Innovation) “ประชารัฐร่วมพัฒนา สุดยอดนวัตกรรมอาชีวศึกษา” การประกวดสิ่งประดิษฐ์ของคนรุ่นใหม่ ระดับภาคกลาง

๕๗. นายชัยวัฒน์ ฟองสินธุ์ ครูที่ปรึกษา สิ่งประดิษฐ์ แอปพลิเคชันตรวจสอบคุณภาพทางกายภาพของข่าวสาร ได้รับรางวัลชมเชย ระดับเหรียญทอง ประเภทที่ ๑๐ สิ่งประดิษฐ์ด้านนวัตกรรมซอฟต์แวร์ และระบบสมองกลฝังตัว (Software & Embedded Innovation) “ประชารัฐร่วมพัฒนา สุดยอดนวัตกรรมอาชีวศึกษา” การประกวดสิ่งประดิษฐ์ของคนรุ่นใหม่ ระดับภาคกลาง

๕๘. นายธีรวัฒน์ ใจประดับเพชร ครูที่ปรึกษา สิ่งประดิษฐ์ แอปพลิเคชันตรวจสอบคุณภาพทางกายภาพของข่าวสาร ได้รับรางวัลชมเชย ระดับเหรียญทอง ประเภทที่ ๑๐ สิ่งประดิษฐ์ด้านนวัตกรรมซอฟต์แวร์ และระบบสมองกลฝังตัว (Software & Embedded System Innovation) “ประชารัฐร่วมพัฒนา สุดยอดนวัตกรรมอาชีวศึกษา” การประกวดสิ่งประดิษฐ์คนรุ่นใหม่ ระดับภาคกลาง

๕๙. นายธงชัย สายแหว ครูที่ปรึกษา สิ่งประดิษฐ์เครื่องนวดและคั้นมะนาว ได้รับรางวัลชมเชย ประเภทที่ ๑๒ การประกวดองค์ความรู้ การนำเสนอผลงานวิจัยนวัตกรรมและสิ่งประดิษฐ์ของคนรุ่นใหม่ ภาควิชาภาษาอังกฤษ “ประชารัฐร่วมพัฒนา สุดยอดนวัตกรรมอาชีวศึกษา” การประกวดสิ่งประดิษฐ์คนรุ่นใหม่ ระดับภาคกลาง

๖๐. นางมันทนา ศิลปะธารากุล ครูที่ปรึกษา สิ่งประดิษฐ์เครื่องนวดและคั้นมะนาว ได้รับรางวัลชมเชย ประเภทที่ ๑๒ การประกวดองค์ความรู้ การนำเสนอผลงานวิจัยนวัตกรรมและสิ่งประดิษฐ์ของคนรุ่นใหม่ ภาควิชาภาษาอังกฤษ “ประชารัฐร่วมพัฒนา สุดยอดนวัตกรรมอาชีวศึกษา” การประกวดสิ่งประดิษฐ์คนรุ่นใหม่ ระดับภาคกลาง

๖๑. นางสาวพรชิตา วิลา ครูที่ปรึกษา สิ่งประดิษฐ์ เครื่องนวดและคั้นมะนาว ได้รับรางวัลชมเชย สิ่งประดิษฐ์ประเภทที่ ๑๒ การประกวดองค์ความรู้ การนำเสนอผลงานวิจัยนวัตกรรมและสิ่งประดิษฐ์ของคนรุ่นใหม่ ภาควิชาภาษาอังกฤษ “ประชารัฐร่วมพัฒนา สุดยอดนวัตกรรมอาชีวศึกษา” การประกวดสิ่งประดิษฐ์คนรุ่นใหม่ ระดับภาคกลาง

๖๒. นายชลอ การทวี เป็นวิทยากร โครงการฝึกอบรมเชิงปฏิบัติการการจัดทำเอกสารประกอบการสอน สื่อการสอน เพื่อพัฒนาการเรียนรู้อย่างมีคุณภาพ โดยชมรมครูผู้สอนเทคโนโลยีซีเอ็นซี

๖๓. นางคงขวัญ รุ่งอุทัย ได้รับการเลื่อนวิทยฐานะจากครูชำนาญการ เป็นครูชำนาญการพิเศษ

๖๔. นายธงชัย สายแวว ได้รับการเลื่อนวิทยฐานะจากครูชำนาญการ เป็นครูชำนาญการพิเศษ
๖๕. นางสาววรรณ บัวขจร ได้รับการเลื่อนวิทยฐานะจากครูชำนาญการ เป็นครูชำนาญการพิเศษ
๖๖. นายดุสิต มะวิญชร ได้รับการเลื่อนวิทยฐานะจากครูชำนาญการ เป็นครูชำนาญการพิเศษ
๖๗. นางสาวทัศนดา จันทบุตร ได้รับการเลื่อนวิทยฐานะจากครูชำนาญการ เป็นครูชำนาญการพิเศษ

๒.๓.๔ รางวัลและผลงานของผู้เรียน (ซึ่งเป็นที่ยอมรับของสังคมในรอบปีการศึกษา)

๑. นายวุฒิวัฒน์ สอนดี ได้รับรางวัลชนะเลิศ ระดับเหรียญทอง ทักษะการออกแบบระบบไฟฟ้าและเขียนแบบไฟฟ้า ด้วยคอมพิวเตอร์ ระดับ ปวส. ระดับภาคกลาง
๒. นายสงกรานต์ นัยมานพ ได้รับรางวัลชนะเลิศ ระดับเหรียญทอง ทักษะการออกแบบระบบไฟฟ้าและเขียนแบบไฟฟ้า ด้วยคอมพิวเตอร์ ระดับ ปวส.
๓. นายอนาวิต กลิ่นหอม ได้รับรางวัลชนะเลิศ ระดับเหรียญทอง ทักษะการติดตั้งไฟฟ้าด้วยท่อร้อยสาย ระดับ ปวช.
๔. นายภาณุวัฒน์ แสงบุญส่ง ได้รับรางวัลชนะเลิศ ระดับเหรียญทอง ทักษะการติดตั้งไฟฟ้าด้วยท่อร้อยสาย ระดับ ปวช.
๕. นายรุ่ง อุทัยธรรม ได้รับรางวัล รองชนะเลิศอันดับ ๒ ระดับเหรียญทองแดง ทักษะการสำรวจเพื่อการก่อสร้าง ระดับ ปวช.
๖. นายวสันต์ แป้นจันทร์ ได้รับรางวัล รองชนะเลิศอันดับ ๒ ระดับเหรียญทองแดง ทักษะการสำรวจเพื่อการก่อสร้าง ระดับ ปวช.
๗. นายอมรเทพ บุญจิตต์ ได้รับรางวัล รองชนะเลิศอันดับ ๒ ระดับเหรียญทองแดง ทักษะการสำรวจเพื่อการก่อสร้าง ระดับ ปวช.
๘. นายอนูวัติ วงศ์วัฒน์ ได้รับรางวัลชมเชย ระดับเหรียญทองแดง สิ่งประดิษฐ์ อุปกรณ์ช่วยเย็บเล่ม ประเภทที่ ๑ สิ่งประดิษฐ์ด้านพัฒนาคุณภาพชีวิต “ประชารัฐร่วมพัฒนา สูดยอดนวัตกรรมอาชีวศึกษา การประกวดสิ่งประดิษฐ์คนรุ่นใหม่ ระดับภาคกลาง
๙. นายระคิน หงส์ทอง ได้รับรางวัลชมเชย ระดับเหรียญทองแดง สิ่งประดิษฐ์ อุปกรณ์ช่วยเย็บเล่ม ประเภทที่ ๑ สิ่งประดิษฐ์ด้านพัฒนาคุณภาพชีวิต “ประชารัฐร่วมพัฒนา สูดยอดนวัตกรรมอาชีวศึกษา การประกวดสิ่งประดิษฐ์คนรุ่นใหม่ ระดับภาคกลาง
๑๐. นายทสร จำนง ได้รับรางวัลชมเชย ระดับเหรียญทองแดง สิ่งประดิษฐ์ อุปกรณ์ช่วยเย็บเล่ม ประเภทที่ ๑ สิ่งประดิษฐ์ด้านพัฒนาคุณภาพชีวิต “ประชารัฐร่วมพัฒนา สูดยอดนวัตกรรมอาชีวศึกษา การประกวดสิ่งประดิษฐ์คนรุ่นใหม่ ระดับภาคกลาง

(Software & Embedded System Innovation) “ประชาธิรัฐร่วมพัฒนา สุดยอดนวัตกรรมอาชีวศึกษา การประกวดสิ่งประดิษฐ์คนรุ่นใหม่ ระดับภาคกลาง

๗๓. นายณัฏพัทธ์ โพธิ์จันทร์ ได้รับรางวัลชมเชย ระดับเหรียญทอง สิ่งประดิษฐ์ แอปพลิเคชันช่วยเปรียบเทียบค่าสิรถยนต์อัตโนมัติ ประเภทที่ ๑๐ สิ่งประดิษฐ์ด้านนวัตกรรมซอฟต์แวร์ และระบบสมองกลฝังตัว (Software & Embedded System Innovation) “ประชาธิรัฐร่วมพัฒนา สุดยอดนวัตกรรมอาชีวศึกษา การประกวดสิ่งประดิษฐ์คนรุ่นใหม่ ระดับภาคกลาง

๗๔. นายสัษฏกร ปาลสิทธิ์ ได้รับรางวัลชมเชย ระดับเหรียญทอง สิ่งประดิษฐ์ แอปพลิเคชันช่วยเปรียบเทียบค่าสิรถยนต์อัตโนมัติ ประเภทที่ ๑๐ สิ่งประดิษฐ์ด้านนวัตกรรมซอฟต์แวร์ และระบบสมองกลฝังตัว (Software & Embedded System Innovation) “ประชาธิรัฐร่วมพัฒนา สุดยอดนวัตกรรมอาชีวศึกษา การประกวดสิ่งประดิษฐ์คนรุ่นใหม่ ระดับภาคกลาง

๗๕. นายอดิศักดิ์ ปลอดภัย ได้รับรางวัลชมเชย ระดับเหรียญทอง สิ่งประดิษฐ์ แอปพลิเคชันช่วยเปรียบเทียบค่าสิรถยนต์อัตโนมัติ ประเภทที่ ๑๐ สิ่งประดิษฐ์ด้านนวัตกรรมซอฟต์แวร์ และระบบสมองกลฝังตัว (Software & Embedded System Innovation) “ประชาธิรัฐร่วมพัฒนา สุดยอดนวัตกรรมอาชีวศึกษา การประกวดสิ่งประดิษฐ์คนรุ่นใหม่ ระดับภาคกลาง

๗๖. นายปฏิภาณ พวงพิมพ์ ได้รับรางวัลชมเชย ระดับเหรียญทอง สิ่งประดิษฐ์ แอปพลิเคชันช่วยเปรียบเทียบค่าสิรถยนต์อัตโนมัติ ประเภทที่ ๑๐ สิ่งประดิษฐ์ด้านนวัตกรรมซอฟต์แวร์ และระบบสมองกลฝังตัว (Software & Embedded System Innovation) “ประชาธิรัฐร่วมพัฒนา สุดยอดนวัตกรรมอาชีวศึกษา การประกวดสิ่งประดิษฐ์คนรุ่นใหม่ ระดับภาคกลาง

๗๗. นายธีระศักดิ์ ภาคจักขุ ได้รับรางวัลชมเชย ระดับเหรียญทอง สิ่งประดิษฐ์ แอปพลิเคชันช่วยเปรียบเทียบค่าสิรถยนต์อัตโนมัติ ประเภทที่ ๑๐ สิ่งประดิษฐ์ด้านนวัตกรรมซอฟต์แวร์ และระบบสมองกลฝังตัว (Software & Embedded System Innovation) “ประชาธิรัฐร่วมพัฒนา สุดยอดนวัตกรรมอาชีวศึกษา การประกวดสิ่งประดิษฐ์คนรุ่นใหม่ ระดับภาคกลาง

๗๘. นายเดช สีลม ได้รับรางวัลชมเชย ระดับเหรียญทอง สิ่งประดิษฐ์ แอปพลิเคชันช่วยเปรียบเทียบค่าสิรถยนต์อัตโนมัติ ประเภทที่ ๑๐ สิ่งประดิษฐ์ด้านนวัตกรรมซอฟต์แวร์ และระบบสมองกลฝังตัว (Software & Embedded System Innovation) “ประชาธิรัฐร่วมพัฒนา สุดยอดนวัตกรรมอาชีวศึกษา การประกวดสิ่งประดิษฐ์คนรุ่นใหม่ ระดับภาคกลาง

๗๙. นางสาวภาวิณี ชมเชย ได้รับรางวัล ชมเชย สิ่งประดิษฐ์ เครื่องนวดและคั้นมะนาว ประเภทที่ ๑๒ การประกวดองค์ความรู้ การนำเสนอผลงานวิจัยนวัตกรรมและสิ่งประดิษฐ์ของคนรุ่นใหม่ ภาคภาษาอังกฤษ “ประชาธิรัฐร่วมพัฒนา สุดยอดนวัตกรรมอาชีวศึกษา การประกวดสิ่งประดิษฐ์คนรุ่นใหม่ ระดับภาคกลาง

๘๐. นายวุฒิวัฒน์ สอนดี ได้รับรางวัล ชมเชย สิ่งประดิษฐ์ เครื่องนวดและคั้นมะนาว ประเภทที่ ๑๒ การประกวดองค์ความรู้ การนำเสนอผลงานวิจัยนวัตกรรมและสิ่งประดิษฐ์ของคนรุ่นใหม่

ภาคภาษาอังกฤษ “ประชารัฐร่วมพัฒนา สุดยอดนวัตกรรมอาชีวศึกษา การประกวดสิ่งประดิษฐ์คนรุ่นใหม่ ระดับภาคกลาง

๘๑. นายนवल เขตกัน ได้รับรางวัล ชมเชย สิ่งประดิษฐ์ เครื่องนวดและคั้นมะนาว ประเภทที่ ๑๒ การประกวดองค์ความรู้ การนำเสนอผลงานวิจัยนวัตกรรมและสิ่งประดิษฐ์ของคนรุ่นใหม่ ภาคภาษาอังกฤษ “ประชารัฐร่วมพัฒนา สุดยอดนวัตกรรมอาชีวศึกษา การประกวดสิ่งประดิษฐ์คนรุ่นใหม่ ระดับภาคกลาง

๓. การดำเนินงานของสถานศึกษา

๓.๑ ทิศทางการดำเนินงานของสถานศึกษา

๓.๑.๑ ปรัชญา

คิดเป็น ทำเป็น เน้นคุณธรรม

๓.๑.๒ วิสัยทัศน์

เป็นสถานศึกษาที่มุ่งมั่นผลิตและพัฒนากำลังคนให้มีคุณธรรม ความรู้ ความสามารถ ในการประกอบวิชาชีพและตอบสนองความต้องการของสังคมทุกระดับ

๓.๑.๓ พันธกิจ

๑. จัดการศึกษาวิชาชีพ เพื่อพัฒนากำลังคนให้ก้าวทันเทคโนโลยี มีความรู้ความสามารถในการประกอบอาชีพและตามความต้องการของสังคม

๒. พัฒนาการจัดการกระบวนการเรียนรู้ให้มีความสามารถตามสมรรถนะวิชาชีพ โดยร่วมมือกับองค์กรต่าง ๆ ในการจัดการศึกษา

๓. เพิ่มจำนวนผู้เรียน ขยายโอกาสทางการศึกษาให้เข้าถึงชุมชน สังคม ตลาดแรงงาน และผู้ด้อยโอกาส

๔. เสริมสร้างคุณธรรม จริยธรรมให้ผู้เรียนเป็นคนดีและดำรงชีวิตในสังคมอย่างมีความสุข

๕. พัฒนาศักยภาพทางกาย และตระหนักในความปลอดภัยในการปฏิบัติงาน

๖. ประสานความร่วมมือ ให้บริการชุมชนและสังคม

๗. อนุรักษ์ขนบธรรมเนียมประเพณีและวัฒนธรรม ตลอดจนสิ่งแวดล้อม

๘. นำภูมิปัญญาท้องถิ่นมาพัฒนาให้สอดคล้องกับเทคโนโลยี

๙. พัฒนาประสิทธิภาพและศักยภาพของบุคลากรในสถานศึกษา

๓.๑.๔ อัตลักษณ์ของสถานศึกษา

“คิดเป็น ทำเป็น”

คือ นำความรู้และทักษะมาพัฒนาตนเอง

เอกลักษณ์ “บริการชุมชน”

คือ การนำความรู้ที่ได้ไปให้ความช่วยเหลือบริการชุมชน

อัตลักษณ์คุณธรรม

เสียสละ

๓.๑.๕ รายจ่ายในการบริหารสถานศึกษา

รายการ	จำนวนเงิน	ร้อยละ	หมายเหตุ
๑. รายจ่ายค่าวัสดุฝึก อุปกรณ์และสื่อสำหรับการเรียนการสอน	๑๑,๒๘๒,๐๑๘.๖๐	๑๗.๑๖	
๒. รายจ่ายในการส่งเสริมสนับสนุนให้ผู้เรียนใช้ความรู้ความสามารถไปบริการวิชาการ วิชาชีพ หรือทำประโยชน์ต่อชุมชน สังคม	๔,๖๔๗,๑๙๙.๘๐	๗.๐๗	
๓. รายจ่ายในการส่งเสริม สนับสนุน การจัดทำ การประกวด การแสดง โครงการพัฒนาทักษะวิชาชีพ นวัตกรรม สิ่งประดิษฐ์ งานสร้างสรรค์ของผู้เรียน	๔,๓๒๘,๕๐๙	๖.๕๙	
๔. รายจ่ายในการส่งเสริม สนับสนุน การจัดกิจกรรมด้านการรักษาดี เทิดทูนพระมหากษัตริย์ ส่งเสริมการปกครองระบอบประชาธิปไตยอันมีพระมหากษัตริย์เป็นประมุข และทะนุบำรุงศาสนา ศิลปะ วัฒนธรรม การอนุรักษ์สิ่งแวดล้อม การกีฬาและนันทนาการ การส่งเสริมการดำรงตนตามปรัชญาของเศรษฐกิจพอเพียง	๑,๙๕๔,๗๖๕.๖๖	๒.๙๘	
๕. รายจ่ายพัฒนาบุคลากร	๓,๘๘๙,๓๔๑	๕.๙๒	
งบดำเนินการทั้งหมด ๖๕,๗๕๕,๖๘๐.๐๔			
รวมรายจ่าย	๒๖,๑๐๑,๘๓๔.๐๖	๓๙.๗๐	

*ปรับตามบริบทสถานศึกษา

*นิยามศัพท์ คำว่า งบดำเนินการ หมายถึง ค่าใช้จ่ายทั้งหมดของสถานศึกษาในรอบปี ทั้งนี้ไม่รวมค่าที่ดินและสิ่งก่อสร้าง ค่าครุภัณฑ์ ค่าเสื่อมราคา ค่าจ้าง ค่าตอบแทน เงินเดือนและเงินวิทยฐานะของผู้บริหาร ครูและบุคลากรทางการศึกษาทุกคนในสถานศึกษา

๓.๒ การพัฒนาการจัดการศึกษาจากผลการประเมินคุณภาพการศึกษา

ข้อเสนอแนะจากการประเมิน	แผนการปฏิบัติตามข้อเสนอแนะ
๓.๒.๑. การประเมินคุณภาพภายนอก	
๑) ผู้รับผิดชอบควรพัฒนาการเก็บข้อมูลผู้สำเร็จการศึกษาที่ได้ออกมาทำหรือประกอบอาชีพอิสระในสาขาที่เกี่ยวข้องภายใน ๑ ปี ให้ได้ข้อมูลครบถ้วนตามประเด็นการพิจารณา และสามารถตรวจสอบจากสถานประกอบการหน่วยงาน ที่ผู้สำเร็จการศึกษาทำงานหรือศึกษาต่อได้สะดวก อีกทั้งเพื่อการสอบถามสถานประกอบการ หน่วยงานเกี่ยวกับคุณภาพผู้สำเร็จการศึกษา	๑) โครงการจัดเก็บข้อมูลผู้จบการศึกษาที่ประกอบอาชีพแต่ละแผนก
๒) สถานศึกษาควรศึกษาเกี่ยวกับมาตรฐานการเรียนรู้รายวิชาทั้งพื้นฐานและวิชาชีพและหาแนวทางในการนำความรู้ดังกล่าวมาใช้อย่างต่อเนื่อง ถึงระดับชั้นปีสุดท้าย และศึกษากรอบแนวทางการออกข้อสอบของสำนักงานทดสอบการศึกษาระดับชาติ เพื่อนำมาใช้ในการเตรียมความพร้อมให้กับผู้เรียนก่อนการทดสอบ อีกทั้งสร้างความเข้าใจให้ผู้เรียนเห็นประโยชน์ของการได้รับการยอมรับ / รับรองความรู้ ทักษะวิชาการวิชาชีพของตนเองจากหน่วยงานที่เป็นที่ยอมรับ	๑) โครงการจัดทำข้อสอบมาตรฐานและทำการทดสอบเพื่อเตรียมความพร้อมในการทดสอบระดับชาติ ๒) โครงการแนะแนวสร้างความตระหนักให้นักเรียนนักศึกษา เข้าสอบทุกคน
๓) สถานศึกษา โดยฝ่ายวิชาการควรพัฒนาคุณภาพของข้อสอบมาตรฐานวิชาชีพให้มีคุณภาพ และเชื่อถือได้ยิ่งขึ้น ตามกระบวนการสร้างและพัฒนาแบบทดสอบมาตรฐานวิชาชีพ เช่น การวิเคราะห์ข้อสอบ	๑) โครงการวิเคราะห์ข้อสอบมาตรฐานและปรับปรุงข้อสอบ
๔) ครูผู้สอนควรจัดให้ผู้เรียนชั้น ปวช.๓ และ ปวส.๒ ได้จัดทำผลงานให้ได้จำนวนชิ้นงานเพียงพอตามสัดส่วนของจำนวนผลงานต่อจำนวนผู้เรียน	๑) โครงการปฐมนิเทศนักศึกษาที่เรียนวิชาโครงการ ๒) โครงการประกวดสิ่งประดิษฐ์และวิชาโครงการ ๓) โครงการจัดทำบันทึกและรวบรวมผลงานนวัตกรรมหรืองานวิจัยของแต่ละแผนกวิชา

<p>๔.๑ ผู้รับผิดชอบ/แผนกวิชาควรจัดทำรายละเอียดการนำผลงานของผู้เรียนไปใช้ประโยชน์ หรือนำไปประกวดให้ชัดเจน เช่น ใช้ประโยชน์อย่างไร ที่ไหน เมื่อไร (ระยะเวลาที่ใช้ประโยชน์) ใครเป็นผู้ใช้ ได้ผลอย่างไร มีปัญหา อุปสรรค สิ่งที่ต้องปรับปรุง และพัฒนาอย่างไร และมีหลักฐานรับรองการนำไปใช้ประโยชน์</p> <p>๔.๒ วิทยาลัยควรส่งเสริมให้มีการประกวดผลงานของผู้เรียนในระดับชุมชน /ภาค ให้เพิ่มขึ้น โดยความร่วมมือกับหน่วยงานต้นสังกัด สถานศึกษาอื่น สถานประกอบการ หน่วยงานอื่น</p> <p>๕) ควรให้แต่ละสาขางาน/สาขาวิชาที่เปิดสอน มีการบันทึก การทำนวัตกรรม สิ่งประดิษฐ์ งานสร้างสรรค์ หรืองานวิจัยไปใช้ประโยชน์และพัฒนาการเรียนการสอน โดยมีการบันทึกการนำไปใช้จำแนกเป็นสาขาวิชา / สาขางาน เพื่อเป็นข้อมูลในการพัฒนาการเรียนการสอน และพัฒนาต่อยอดผลงานอย่างต่อเนื่อง</p> <p>๕.๑ ควรสนับสนุนให้ครูของวิทยาลัยมีช่องทางการเผยแพร่ผลงานในระดับ ชุมชน ท้องถิ่น ระดับภูมิภาค และระดับชาติ ให้มีโอกาหรือช่องทางการเผยแพร่ระดับภายนอกวิทยาลัยฯ ให้มีมากขึ้น</p> <p>๖) วิทยาลัยฯ ควรบันทึกข้อมูลการให้บริการวิชาการ หรือวิชาชีพที่ส่งเสริมทักษะผู้เรียนไว้ในระบบสารสนเทศของวิทยาลัยฯ ทุกปีการศึกษา</p> <p>๖.๑ แต่ละประเภทวิชา สาขางาน / สาขาวิชา ควรบันทึกการบริการวิชาการหรือวิชาชีพ เพื่อเป็นข้อมูลสารสนเทศของแต่ละประเภทวิชา สาขางาน / สาขาวิชาเพื่อการพัฒนาอย่างต่อเนื่อง</p> <p>๖.๒ แต่ละสาขางาน/สาขาวิชา ควรมีข้อมูลสารสนเทศด้านชุมชน สถานประกอบการหรือหน่วยงานอื่น ๆ และสถานศึกษาเพื่อพัฒนาต่อยอดในปีการศึกษาต่อไป</p> <p>๗) ควรดำเนินการประกันอย่างต่อเนื่อง โดยเฉพาะตอนที่มีการประเมินคุณภาพเท่านั้น</p>	<p>๔) โครงการเผยแพร่นวัตกรรม งานสิ่งประดิษฐ์สู่ชุมชน สังคม</p> <p>๕) โครงการบันทึกและรายงานการบริการวิชาชีพของทุกแผนกทุกกิจกรรม</p> <p>๖) โครงการจัดทำทะเบียนสถานประกอบการของแผนกทุกแผนก</p>
---	--

<p>๗.๑ ควรมีการศึกษาการประกันคุณภาพภายในรอบต่อไป ตามที่สำนักงานคณะกรรมการการอาชีวศึกษาได้กำหนดออกมาแล้ว เพื่อจะได้ดำเนินการแบ่งงานรับผิดชอบได้ทันที</p> <p>๗.๒ ควรเน้นย้ำเรื่องการประกันคุณภาพในการประชุมบุคลากรในสถานศึกษาทุกครั้งเพื่อจะได้เกิดความตระหนัก การประกันคุณภาพอย่างต่อเนื่อง</p> <p>๘) ยังคงต้องสร้างความตระหนักเหมือนกับต้องเป็นหน้าที่ ที่ต้องมีการประกันคุณภาพของสถานศึกษาควรมีการติดตามการประกันคุณภาพภายในที่มีการเปลี่ยนแปลง</p> <p>๘.๑ ควรศึกษาตัวบ่งชี้ของการประกันคุณภาพภายใน ของสำนักงานคณะกรรมการการอาชีวศึกษาที่ออกมาใหม่และนำเข้าประชุมบุคลากรในสถานศึกษาพร้อมการแบ่งงานรับผิดชอบทันที</p> <p>๘.๒ ควรมีการสร้างทีมแต่ละตัวบ่งชี้ เพื่อช่วยกันรับผิดชอบ รวมทั้งการระดมสมองในการดำเนินงานให้ออกมาให้ดีขึ้น</p> <p>๘.๓ เมื่อมีการโยกย้ายผู้บริหาร ควรมีการสรุปแจ้งผู้บริหารสถานศึกษาใหม่ให้ได้ทราบความเป็นไปของการประกันคุณภาพของสถานศึกษา เพื่อผู้บริหารสถานศึกษาจะได้ร่วมกำหนดแนวทาง การพัฒนาการประกันคุณภาพได้ดีขึ้น</p> <p>๘.๔ การประกันคุณภาพต้องกระทำอย่างต่อเนื่อง เพื่อคุณภาพอย่างต่อเนื่องของสถานศึกษาควรมีเป้าหมายการยกระดับคุณภาพเพื่อปิดจุดอ่อนของสถานศึกษาให้ได้</p> <p>๙) ควรมีการระดมสมองของทีมเพื่อพัฒนางาน ได้ดีขึ้น</p> <p>๙.๑ สร้างเครือข่ายกับสถานประกอบการที่มีเป้าหมายเพื่อผู้เรียนให้มีความชัดเจนในการกำหนดทิศทางความร่วมมือของทั้งสองฝ่ายต่อชุมชนได้ตามความต้องการของผู้รับบริการ</p>	<p>๗) ได้ดำเนินการในการพัฒนาวางระบบกลไกของงานประกันคุณภาพและมาตรฐานการศึกษาอาชีวศึกษา</p>
---	---

<p>๑๐) ควรดำเนินการตามวงจรคุณภาพ PDCA ให้ชัดเจน เพื่อให้สามารถนำข้อมูล มาปรับใช้ในการพัฒนาครั้งต่อไป</p> <p>๑๐.๑ ควรบันทึกรายละเอียดของเกียรติบัตร หรือรางวัลที่ได้รับเพื่อความสะดวกในการอ้างอิง เช่น ชื่อผู้ได้รับรางวัล ได้รับจากใคร หรือหน่วยงานใด เมื่อไหร่ สถานที่จัดงาน ผลงานระดับใด</p> <p>๑๑) ควรปรับวิธีการประเมินการสอนของครู เนื่องจาก จำนวนผู้เรียนมาก จึงควรใช้วิธีสุ่ม ตัวอย่างผู้เรียน เช่น แบ่งผู้เรียนเป็น ๓ กลุ่ม คือ เก่ง ปานกลาง อ่อน แล้ว สุ่มตัวอย่างร้อยละ ๑๐ ต่อกลุ่ม หรือ มากกว่า ซึ่งทำให้ การเก็บข้อมูลง่ายขึ้น ภาระงานน้อยลง และการ ประเมินการสอนควรตั้งเป็นคณะทำงานเพื่อทำหน้าที่ ประเมิน ซึ่งจะทำได้ความเป็นจริงมากกว่าให้ ครูผู้สอนเป็นผู้ดำเนินการ/ดูแลให้ผู้เรียนประเมิน</p> <p>๑๑.๑ ควรให้ครู และบุคลากรทุกฝ่ายร่วมกัน กำหนดหัวข้อ วันเวลาที่เหมาะสมในการจัดอบรม สัมมนาเพื่อให้เกิดการพัฒนาได้ตามที่ต้องการ</p> <p>๑๑.๒ ควรบันทึกร่องรอยวงจรคุณภาพ PDCA ให้ชัดเจน เพื่อสะดวกต่อการอ้างอิง</p> <p>๑๒) ควรกำหนดเรื่องอาคารสถานที่ไว้ในวาระการประชุม ทุกครั้ง เพื่อให้เกิดการพัฒนาที่เป็นประโยชน์ ต่อสถานศึกษา</p> <p>๑๒.๑ ควรบันทึกผลการศึกษาดูงาน เยี่ยมชมของ หน่วยงานต่าง ๆ เพื่อนำข้อคิดเห็นมาปรับปรุงพัฒนา สถานศึกษา</p> <p>๑๓) เนื่องจากสถานศึกษามีความพร้อมในการจัดระบบ เทียบโอนทุกด้าน และอยู่ใกล้นิคมอุตสาหกรรม จึงควร เพิ่มช่องทางประชาสัมพันธ์ เพื่อให้บุคลากรของนิคม อุตสาหกรรมได้พัฒนาตนเองมากขึ้น</p> <p>๑๓.๑ เชิญผู้แทนจากนิคมอุตสาหกรรมร่วมเป็น กรรมการดำเนินการและจัดทำ MOU ที่ชัดเจน เพื่อนำไปสู่การปฏิบัติที่เป็นรูปธรรม</p>	<p>๑๑) โครงการอบรมวิธีวัดผลและประเมินผลของครู โดยใช้กระบวนการ PDCA</p> <p>๑๒) โครงการบันทึกและรายงานการศึกษาดูงานทั้ง ภายในและภายนอกอย่างต่อเนื่องทุกปี</p>
--	---

	<p>๑๓) โครงการประชาสัมพันธ์ระบบเทียบโอนความรู้สู่สถานประกอบการ</p> <p>๑๓) โครงการความร่วมมือกับสถานประกอบการทั้งภายในและภายนอกประเทศ</p>
<p>๓.๒.๒ การประเมินคุณภาพภายในโดยต้นสังกัด</p>	
<p>๑) ควรจัดเทคนิคปรีทัศน์ทุกปี</p>	<p>วิทยาลัยฯได้จัดนิทรรศการหรือเทคนิคปรีทัศน์ทุกปีในปลายเดือนมกราคมถึงต้นเดือนกุมภาพันธ์ของทุกปี ลักษณะของงานคือการนำผลงานของนักเรียนนักศึกษาในวิชาโครงการ สิ่งประดิษฐ์ ผลการเรียนรู้ลักษณะการเรียน สาขาที่แจ้งจบไปประกอบอาชีพ มีรายได้ต่อเดือนเท่าไร สถานประกอบการรองรับผู้จบมีที่ไหนบ้าง สถานศึกษาที่รับนักเรียนนักศึกษาเข้าศึกษาต่อมีที่ไหนบ้างและวิธีเรียน วิธีสอนเป็นอย่างไร ขณะเรียนมีวิธีการรายได้ระหว่างเรียนอย่างไรการฝึกงานมีการฝึกงานอย่างไร และทุกแผนกเปิดให้นักเรียนนักศึกษาที่สนใจเข้าศึกษาในแผนกได้ทุกแผนก ส่งผลให้มีผู้มาสมัครเรียนเพิ่มขึ้นมากเมื่อเทียบกับปีที่ผ่านมา</p>
<p>๒) ติดตามนักเรียน นักศึกษาโดยครูที่ปรึกษา ครูผู้สอนอย่างแท้จริง โดยลงลึกเป็นรายบุคคลของผู้เรียน</p>	<p>วิทยาลัยฯได้มอบหมายให้ครูที่ปรึกษาจัดทำแฟ้มนักเรียน เป็นรายบุคคลและมอบให้ครูที่ปรึกษาพบผู้เรียนสัปดาห์ละ ๒ ชั่วโมง พร้อมทั้งรายงานให้วิทยาลัยฯ ทราบเพื่อหาทางช่วยเหลือ</p>
<p>๓) ควรมีการนำเทคโนโลยีสารสนเทศมาช่วยกระบวนการเรียนการสอนมากขึ้น</p>	<p>วิทยาลัยฯได้ดำเนินการจัดอบรมการทำสื่ออิเล็กทรอนิกส์ สื่อ E-Book ในการช่วยสอน ให้ครูครบทุกสาขาวิชา และครูได้ใช้สื่อในการจัดการเรียนการสอน</p>
<p>๔) ควรเพิ่มผู้เรียนระดับ ปวส. ให้มีผู้เรียนมากขึ้น</p>	<p>วิทยาลัยฯได้ประชาสัมพันธ์ให้ผู้จบ ปวช.เข้าเรียนต่อ ปวส.ในหลากหลายวิธี เช่นนักเรียนโควต้า การสอบ</p>

	<p>สัมภาระณ์ การดูแลผลการเรียน การสร้างความตระหนัก การสร้างความอบอุ่นใจเมื่อเข้าเรียนในระดับ ปวส. ความต้องการของสถานประกอบการโดยเน้นไปที่ครูที่ปรึกษาเป็นคนที่สร้างความตระหนักส่งผลให้ผู้เรียนในระดับ ปวส. เป็นไปตามแผนฯ ที่กำหนด</p>
<p>๕) ควรจัดหาครูพิเศษมาช่วยสอนในสาขาที่ขาดแคลน เพื่อให้สอดคล้องกับจำนวนนักเรียนนักศึกษาที่มีจำนวนมาก</p>	<p>วิทยาลัยฯ ได้มอบให้แผนกวิชาจัดทำบันทึกขออนุญาตจ้างครูพิเศษมาสอนในสาขาที่ขาดแคลน โดยทำข้อตกลงร่วมกันในเรื่องของค่าตอบแทน การดูแลนักเรียน การทำงานตามนโยบาย และให้ได้ตามมาตรฐานการอาชีวศึกษา พ.ศ. ๒๕๕๕</p>
<p>๖) ควรจัดแฟ้มผลงานของนักเรียน นักศึกษาเป็นรายบุคคล</p>	<p>วิทยาลัยฯ ได้มอบหมายให้ครูที่ปรึกษาจัดทำแฟ้มประวัติของนักเรียนนักศึกษาเป็นรายบุคคลในลักษณะแฟ้มสะสมงาน</p>
<p>๗) การประเมินผลควรจัดทำเอกสารเป็นแบบวิจัย หรือฉบับย่อที่สามารถเป็นแบบอย่างได้</p>	<p>วิทยาลัยฯ ได้มอบหมายให้งานฝ่ายแผนฯ ดำเนินการประสานหัวหน้างานวิจัยฯ ดำเนินการจัดทำเอกสารเน้นการวิจัย ๕ บท ที่สามารถตอบปัญหาและแก้ปัญหาได้อย่างเป็นระบบโดยครูจัดทำวิจัยส่งงานวิจัยและเป็นแบบอย่างได้ ซึ่งทำให้ผู้เรียนมีผลสัมฤทธิ์ที่สูงขึ้น</p>
<p>๘) ควรมีห้องจัดเก็บนวัตกรรม และสิ่งประดิษฐ์เพื่อการเผยแพร่และเชิดชูเกียรติ</p>	<p>วิทยาลัยฯ ได้มอบหมายให้ทุกแผนกจัดทำห้องเก็บนวัตกรรมและสิ่งประดิษฐ์ไว้ในแผนกเพื่อรองรับการศึกษาดูงานจากสถานศึกษาอื่น ๆ การเผยแพร่ให้เข้าสู่ระบบ Online ของวิทยาลัยฯ เป็นการเผยแพร่ทางเอกสารและรูปภาพ ส่วนของจริงอยู่ที่แผนกวิชา</p>

ข้อมูลพื้นฐาน

ชื่อสถานศึกษา วิทยาลัยเทคนิคพระนครศรีอยุธยา จังหวัด พระนครศรีอยุธยา

ที่	ระดับ/ประเภทวิชา/ สาขาวิชา/สาขางาน	จำนวน ครู	จำนวนผู้เรียน						
			ปวช. ๑	ปวช. ๒	ปวช. ๓	ปวส. ๑	ปวส. ๒	ทวิ ภาคี	รวม ทั้งหมด
๑	สาขาวิชาช่างยนต์	๒๐	๑๖๙	๑๓๖	๑๒๖	๙๘	๘๒	๒๓	๖๓๔
๒	สาขาวิชาช่างกลโรงงาน	๑๓	๑๖๒	๑๒๓	๙๐	๕๕	๘๐	๑๔	๕๒๔
๓	สาขาวิชาช่างเชื่อมโลหะ	๗	๔๓	๑๑	๒๐	๘	๑๔	-	๙๖
๔	สาขาวิชาช่างไฟฟ้ากำลัง	๒๑	๑๕๕	๑๔๐	๑๒๑	๑๔๑	๑๓๐	๑๖	๗๐๒
๕	สาขาวิชาช่างอิเล็กทรอนิกส์	๑๙	๑๕๖	๑๐๘	๗๘	๕๙	๗๙	-	๔๘๐
๖	สาขาวิชาช่างก่อสร้าง	๗	๔๗	๒๒	๕๒	๒๔	๑๘	-	๑๖๓
๗	สาขาวิชาช่างเขียนแบบ เครื่องกล	๕	๔๓	๑๗	๒๕	๑๐	๑๑	-	๑๐๖
๘	สาขาวิชาช่างซ่อมบำรุง	๗	๑๒๗	๖๘	๘๑	-	-	-	๒๗๖
๙	สาขาวิชาเทคโนโลยี สารสนเทศ	๑๖	๗๑	๔๘	๕๗	๑๙	๔๒	-	๒๓๗
๑๐	สาขาวิชาเทคนิค อุตสาหกรรม	๖	-	-	-	๙๗	๙๐	๒๑	๒๐๘
๑๑	สาขาวิชาช่างเทคนิคพื้นฐาน	๗	-	-	-	-	-	-	
๑๒	ครูสามัญสัมพันธ์	๓๑	-	-	-	-	-	-	
๑๓	บุคลากรทางการศึกษา	๕๑	-	-	-	-	-	-	
	รวม	๒๑๐	๙๗๒	๖๗๓	๖๕๐	๕๑๑	๕๔๖	๗๔	๓,๕๒๖

เกณฑ์การดำเนินการตามมาตรฐานการอาชีวศึกษา ระดับประกาศนียบัตรวิชาชีพ และระดับประกาศนียบัตรวิชาชีพชั้นสูง พ.ศ. ๒๕๕๙

มาตรฐานที่ ๑ ด้านผลการจัดการศึกษา

ผู้สำเร็จการศึกษาเป็นคนดี มีคุณธรรม จริยธรรม ตามอัตลักษณ์ของสถานศึกษาคุณธรรม มีความรู้ความสามารถตามมาตรฐานการศึกษาวิชาชีพของหลักสูตรในแต่ละระดับและแต่ละสาขาวิชา สาขางาน เป็นที่พึงพอใจของตลาดแรงงาน และมีสัดส่วนผู้สำเร็จการศึกษาเทียบกับผู้เรียนแรกเข้าตามเกณฑ์ที่กำหนด จำนวน ๒ ตัวบ่งชี้ คือ

ตัวบ่งชี้ที่ ๑.๑ ระดับความพึงพอใจที่มีต่อคุณภาพของผู้สำเร็จการศึกษา

คำอธิบาย

สถานศึกษามีการจัดเก็บข้อมูลผู้สำเร็จการศึกษาที่ได้งานทำ ศึกษาต่อ และประกอบอาชีพอิสระภายในหนึ่งปี และสำรวจความพึงพอใจต่อคุณภาพของผู้สำเร็จการศึกษาจากกลุ่มเป้าหมาย คือ จากสถานประกอบการ หน่วยงานที่ผู้สำเร็จการศึกษาไปทำงาน จากสถานศึกษาที่ผู้สำเร็จการศึกษาไปศึกษาต่อและจากบุคคล สถานประกอบการ หน่วยงานผู้รับบริการจากการประกอบอาชีพอิสระของผู้สำเร็จการศึกษา โดยใช้แบบสอบถามแบบมาตราส่วนประมาณค่า (Rating Scale) ๕ ระดับ เพื่อเก็บข้อมูลที่เหมาะสมกับกลุ่มเป้าหมายและครอบคลุมคุณภาพของผู้สำเร็จการศึกษาทั้ง ๓ ด้าน มีการเก็บข้อมูลและนำข้อมูลมาวิเคราะห์และสรุปผลอย่างถูกต้อง

คุณภาพของผู้สำเร็จการศึกษาตามกรอบมาตรฐานคุณวุฒิอาชีวศึกษาแห่งชาติ พ.ศ. ๒๕๕๖

๓ ด้าน คือ

๑. ด้านคุณลักษณะที่พึงประสงค์ ได้แก่ คุณธรรม จริยธรรม จรรยาบรรณวิชาชีพ พฤติกรรม ลักษณะนิสัย และทักษะทางปัญญา

๒. ด้านสมรรถนะหลักและสมรรถนะทั่วไป ได้แก่ ความรู้และทักษะการสื่อสาร การใช้เทคโนโลยีสารสนเทศ การพัฒนาการเรียนรู้และการปฏิบัติงาน การทำงานร่วมกับผู้อื่น การใช้กระบวนการทางวิทยาศาสตร์ การประยุกต์ใช้ตัวเลข การจัดการและการพัฒนางาน

๓. ด้านสมรรถนะวิชาชีพ ได้แก่ ความสามารถในการประยุกต์ใช้ความรู้และทักษะในสาขาวิชาชีพสู่การปฏิบัติจริง รวมทั้งประยุกต์สู่อาชีพ

ประเด็นการประเมิน

๑. สถานศึกษามีผู้สำเร็จการศึกษาจำแนกเป็น ผู้ที่ได้งานทำในสาขาวิชาที่เกี่ยวข้อง ศึกษาต่อและประกอบอาชีพอิสระในสาขาที่เกี่ยวข้องภายในหนึ่งปี ไม่น้อยกว่าร้อยละ ๗๕ ของจำนวนผู้สำเร็จการศึกษา
๒. สถานศึกษาได้มีการสำรวจความพึงพอใจต่อคุณภาพของผู้สำเร็จการศึกษาเป็นรายบุคคลและได้รับข้อมูลตอบกลับไม่น้อยกว่าร้อยละ ๗๕ จากสถานประกอบการ หน่วยงานที่ผู้สำเร็จการศึกษาไปทำงาน จากสถานศึกษาที่ผู้สำเร็จการศึกษาไปศึกษาต่อ และจากบุคคล สถานประกอบการ หน่วยงานผู้รับบริการ จากการประกอบอาชีพอิสระของผู้สำเร็จการศึกษา
๓. สถานศึกษามีจำนวนข้อมูลตอบกลับที่มีผลการประเมินความพึงพอใจด้านคุณลักษณะที่พึงประสงค์เฉลี่ย ๓.๕๑ - ๕.๐๐ ตั้งแต่ร้อยละ ๘๐ ขึ้นไปของจำนวนข้อมูลตอบกลับ
๔. สถานศึกษามีจำนวนข้อมูลตอบกลับที่มีผลการประเมินความพึงพอใจด้านสมรรถนะหลักและสมรรถนะทั่วไปเฉลี่ย ๓.๕๑ - ๕.๐๐ ตั้งแต่ร้อยละ ๘๐ ขึ้นไปของจำนวนข้อมูลตอบกลับ
๕. สถานศึกษามีจำนวนข้อมูลตอบกลับที่มีผลการประเมินความพึงพอใจด้านสมรรถนะวิชาชีพเฉลี่ย ๓.๕๑ - ๕.๐๐ ตั้งแต่ร้อยละ ๘๐ ขึ้นไปของจำนวนข้อมูลตอบกลับ

ระดับคุณภาพ

ผลการประเมิน	ค่าคะแนน	ระดับคุณภาพ	ผลการประเมิน
มีผลตามประเด็นการประเมิน ข้อ ๑ , ๒ , ๓ , ๔ และ ๕ รวม ๕ ข้อ	๕ คะแนน	ดีมาก	✓
มีผลตามประเด็นการประเมินข้อ ๑, ๒ และ ๓ หรือ ๔ หรือ ๓ , ๕ หรือ ๔ , ๕ รวม ๔ ข้อ	๔ คะแนน	ดี	
มีผลตามประเด็นการประเมิน ข้อ ๑ , ๒ และ ๓ หรือ ๔ หรือ ๕ รวม ๓ ข้อ	๓ คะแนน	พอใช้	
มีผลตามประเด็นการประเมิน ข้อ ๑ และ ๒	๒ คะแนน	ต้องปรับปรุง	
มีผลตามประเด็นการประเมิน ข้อ ๑	๑ คะแนน	ต้องปรับปรุง เร่งด่วน	

แบบรายงาน

ตัวบ่งชี้ที่ ๑.๑ ระดับความพึงพอใจที่มีต่อคุณภาพของผู้สำเร็จการศึกษา

สาขาวิชา	จำนวนผู้สำเร็จการศึกษา ๑ ปี	จำนวนผู้ที่ได้งานทำ	จำนวนผู้ที่ศึกษาต่อ	จำนวนผู้ประกอบอาชีพอิสระ	รวม	ร้อยละ	จำนวนแบบสำรวจที่ส่ง	จำนวนแบบสำรวจที่ตอบกลับ	ร้อยละ
ระดับ ปวช.									
สาขาวิชาช่างยนต์	๗๘		๖๕		๖๕	๘๓.๓๓	๑๕	๖	
สาขาวิชาช่างกลโรงงาน	๓๓		๒๘		๒๘	๘๔.๘๕	๖	๓	
สาขาวิชาช่างเชื่อมโลหะ	๕		๔		๔	๘๐.๐๐	๓	๑	
สาขาวิชาช่างไฟฟ้ากำลัง	๙๑	๑	๘๕		๘๕	๙๔.๕๑	๗	๓	
สาขาวิชาช่างอิเล็กทรอนิกส์	๔๔		๓๗		๓๗	๘๔.๐๙	๘	๔	
สาขาวิชาช่างก่อสร้าง	๓๓		๒๗		๒๗	๘๑.๘๒	๖	๓	
สาขาวิชาช่างเขียนแบบเครื่องกล	๑๒		๑๐		๑๐	๘๓.๓๓	๒	๑	
สาขาวิชาช่างซ่อมบำรุง	๑๖		๑๕		๑๕	๙๓.๗๕	๒		
สาขาวิชาเทคโนโลยีสารสนเทศ	๑๕		๑๔		๑๔	๙๓.๓๓	๓	๑	
รวม	๓๒๗	๑	๒๘๕		๒๘๕	๘๗.๔๖	๔๑	๒๑	
ระดับ ปวส.									
สาขาวิชาเครื่องกล	๗๖	๔๗	๑๕		๖๒	๘๑.๕๘	๑๗	๓	
สาขาวิชาเทคนิคการผลิต	๒๑	๑๒	๖		๑๘	๘๕.๗๑	๕	๒	
สาขาวิชาเทคนิคโลหะ	๑๔	๙	๓		๑๒	๘๕.๗๑	๕	๓	
สาขาวิชาเทคนิคก่อสร้าง	๑๖	๑๐	๓		๑๓	๘๑.๒๕	๕	๒	
สาขาวิชาเทคโนโลยีสารสนเทศ	๓๕	๑๕	๒๔		๒๙	๘๒.๘๖	๘	๒	
สาขาวิชาเทคนิคอุตสาหกรรม	๗๓	๔๙	๑๐		๕๙	๘๐.๘๒	๑๖	๒	
สาขาวิชาไฟฟ้ากำลัง	๑๐๒	๖๕	๒๑		๘๖	๘๔.๓๑	๑๙	๓	
สาขาวิชาอิเล็กทรอนิกส์	๗๓	๔๖	๑๓		๕๙	๘๐.๘๒	๑๖	๒	
สาขาวิชาเขียนแบบเครื่องกล	๓	๒	๑		๓	๑๐๐	๐	๐	
รวม	๔๑๓	๒๕๕	๘๖		๓๔๑	๘๒.๕๗	๙๑	๑๙	

ตัวบ่งชี้ที่ ๑.๒ ร้อยละของผู้สำเร็จการศึกษาเทียบกับจำนวนผู้เรียน

คำอธิบาย

จำนวนผู้สำเร็จการศึกษายภายในระยะเวลาการศึกษาตามที่หลักสูตรกำหนดสำหรับผู้เรียนที่เรียนแบบเต็มเวลา / และผู้เรียนที่เรียนในระบบทวิภาคี หรือภายในระยะเวลาการศึกษาตามแผนการเรียนที่สถานศึกษากำหนด สำหรับผู้เรียนที่เรียนแบบไม่เต็มเวลาในระดับประกาศนียบัตรวิชาชีพและระดับประกาศนียบัตรวิชาชีพชั้นสูงเทียบ ร้อยละกับจำนวนผู้เข้าเรียนแรกเข้าของรุ่นนั้น

ประเด็นการประเมิน

ร้อยละของจำนวนผู้สำเร็จการศึกษาเทียบกับจำนวนผู้เรียนแรกเข้าของรุ่นนั้น

การคำนวณ

$$\text{ร้อยละ} = \frac{\text{จำนวนผู้สำเร็จการศึกษา}}{\text{จำนวนผู้เข้าเรียนแรกเข้าของรุ่น}} \times 100$$

ระดับคุณภาพ

ให้เทียบบัญญัติไตรยางศ์ ทศนิยมสองตำแหน่งไม่ปัดเศษ โดยกำหนดผลจากประเด็นการประเมินตั้งแต่ร้อยละ ๘๐.๐๐ ขึ้นไป เทียบได้ค่าคะแนน ๕.๐๐

$$\text{สูตรคำนวณ ค่าคะแนน} = \frac{\text{ร้อยละจากประเด็นการประเมิน}}{๘๐} \times ๕$$

ค่าคะแนน	ระดับคุณภาพ	ผลการประเมิน
๔.๕๑ - ๕.๐๐	ดีมาก	
๓.๕๑ - ๔.๕๐	ดี	
๒.๕๑ - ๓.๕๐	พอใช้	✓
๑.๕๑ - ๒.๕๐	ต้องปรับปรุง	
๐.๐๐ - ๑.๕๐	ต้องปรับปรุงเร่งด่วน	

ตัวบ่งชี้ที่ ๑.๒ ร้อยละของผู้สำเร็จการศึกษาเทียบกับจำนวนผู้เรียน

แผนก	นักศึกษา	ปวช.	ปวส.	รวม	ร้อยละ	ระดับคุณภาพ	ผลประเมินระดับ
ช่างยนต์	แรกเข้า	๑๗๐	๘๕	๒๕๕	๖๐.๓๙	๓.๗๗	ดี
	จบ	๗๘	๗๖	๑๕๔			
ช่างกลโรงงาน	แรกเข้า	๑๒๔	๖๓	๑๘๗	๒๘.๘๗	๑.๘๐	ต้องปรับปรุง
	จบ	๓๓	๒๑	๕๔			
ช่างเชื่อมโลหะ	แรกเข้า	๓๙	๑๕	๕๔	๓๕.๑๘	๒.๑	ต้องปรับปรุง
	จบ	๕	๑๔	๑๙			
ช่างไฟฟ้ากำลัง	แรกเข้า	๑๕๕	๑๔๗	๓๐๒	๖๓.๙๐	๓.๙๙	ดี
	จบ	๙๑	๑๐๒	๑๙๓			

ช่างอิเล็กทรอนิกส์	แรกเข้า	๑๐๑	๗๙	๑๘๐	๖๕.๐๐	๔.๐๖	ดี
	จบ	๔๔	๗๓	๑๑๗			
ช่างก่อสร้าง	แรกเข้า	๖๑	๒๒	๘๓	๕๙.๐๓	๓.๖๘	ดี
	จบ	๓๓	๑๖	๔๙			
ช่างเขียนแบบเครื่องกล	แรกเข้า	๔๑	๑๕	๕๖	๒๖.๗๘	๑.๖๗	ต้องปรับปรุง
	จบ	๑๒	๓	๑๕			
ช่างซ่อมบำรุง	แรกเข้า	๑๒๓		๑๒๓	๑๓.๐๐	๐.๘๑	ต้องปรับปรุง
	จบ	๑๖		๑๖			
ช่างเทคนิคอุตสาหกรรม	แรกเข้า	-	๑๐๔	-	๗๐.๑๙	๔.๓	ดี
	จบ	-	๗๓	-			
สารสนเทศ	แรกเข้า	๕๑	๔๖	๙๗	๕๑.๕๔	๓.๒	พอใช้
	จบ	๑๕	๓๕	๕๐			

มาตรฐานที่ ๒ ด้านบริหารการศึกษา

สถานศึกษามีการบริหารจัดการศึกษาตามแนวทางสถานศึกษาคุณธรรม และนโยบายของหน่วยงานต้นสังกัด มีการบริหารจัดการทรัพยากรของสถานศึกษาอย่างมีประสิทธิภาพ รวมทั้งการประสานความร่วมมือกับบุคคล ชุมชน สมาคม ชมรม สถานประกอบการ หน่วยงานที่เกี่ยวข้อง เพื่อการพัฒนาคุณภาพการศึกษาและพัฒนามาตรฐานการศึกษาทุกระดับ จำนวน ๖ ตัวบ่งชี้ คือ

ตัวบ่งชี้ที่ ๒.๑ ระดับคุณภาพในการดำเนินการบริหารจัดการศึกษาตามแนวทางสถานศึกษาคุณธรรม

คำอธิบาย

สถานศึกษามีการดำเนินการบริหารจัดการศึกษาตามแนวทางสถานศึกษาคุณธรรม โดยความร่วมมือและข้อตกลงร่วมกันของผู้บริหาร ครู บุคลากรทางการศึกษา และผู้เรียน ในการกำหนดและถือปฏิบัติตาม “คุณธรรมอัตลักษณ์ของสถานศึกษา” เพื่อให้สถานศึกษาเป็นสังคมแห่งการเรียนรู้คู่คุณธรรมจริยธรรม

ประเด็นการประเมิน

๑. สถานศึกษามีการให้ความรู้และสร้างความเข้าใจเกี่ยวกับสถานศึกษาคุณธรรม แก่ผู้บริหาร ครู บุคลากรทางการศึกษา และผู้เรียนร่วมกัน
๒. สถานศึกษามีการกำหนด “คุณธรรมอัตลักษณ์ของสถานศึกษา” พฤติกรรมที่พึงประสงค์ของกลุ่มผู้บริหาร กลุ่มครู และบุคลากรทางการศึกษา และกลุ่มผู้เรียน ด้วยความสมัครใจ เต็มใจและโดยการมีส่วนร่วมของทุกคน
๓. สถานศึกษาจัดให้กลุ่มผู้บริหาร กลุ่มครูและบุคลากรทางการศึกษา และกลุ่มผู้เรียนจัดทำโครงการคุณธรรม จริยธรรม และกำหนดเป้าหมาย พฤติกรรมที่พึงประสงค์ร่วมกันของแต่ละกลุ่ม
๔. สถานศึกษาส่งเสริม สนับสนุนให้กลุ่มผู้บริหาร กลุ่มครูและบุคลากรทางการศึกษา และกลุ่มผู้เรียนดำเนินการตามโครงการคุณธรรม จริยธรรม โดยมีการนิเทศและเสริมแรง
๕. สถานศึกษามีการประเมินผลการดำเนินการและตามเป้าหมายที่กำหนด และมีการกำหนดแนวทางการพัฒนาอย่างต่อเนื่อง

ตัวบ่งชี้ที่ ๒.๑ ระดับคุณภาพในการดำเนินการบริหารจัดการศึกษาตามแนวทางสถานศึกษาคุณธรรม

ประเด็นการพิจารณา	มี	ไม่มี
๑. สถานศึกษามีการให้ความรู้และสร้างความเข้าใจเกี่ยวกับสถานศึกษาคุณธรรม แก่ผู้บริหาร ครู บุคลากรทางการศึกษา และผู้เรียนร่วมกัน	✓	
๒. สถานศึกษามีการกำหนด “คุณธรรมอัตลักษณ์ของสถานศึกษา” พฤติกรรมที่พึงประสงค์ของกลุ่มผู้บริหาร กลุ่มครู และบุคลากรทางการศึกษา และกลุ่มผู้เรียน ด้วยความสมัครใจ เต็มใจและโดยการมีส่วนร่วมของทุกคน	✓	
๓. สถานศึกษาจัดให้กลุ่มผู้บริหาร กลุ่มครูและบุคลากรทางการศึกษา และกลุ่มผู้เรียนจัดทำโครงการคุณธรรม จริยธรรม และกำหนดเป้าหมาย พฤติกรรมที่พึงประสงค์ร่วมกันของแต่ละกลุ่ม	✓	
๔. สถานศึกษาส่งเสริม สนับสนุนให้กลุ่มผู้บริหาร กลุ่มครูและบุคลากรทางการศึกษา และกลุ่มผู้เรียนดำเนินการตามโครงการคุณธรรม จริยธรรม โดยมีการนิเทศและเสริมแรง	✓	
๕. สถานศึกษามีการประเมินผลการดำเนินการและตามเป้าหมายที่กำหนด และมีการกำหนดแนวทางการพัฒนาอย่างต่อเนื่อง	✓	

ระดับคุณภาพ

ผลการประเมิน	ค่าคะแนน	ระดับคุณภาพ	ผลการประเมิน
ปฏิบัติตามประเด็นการประเมิน ข้อ ๑ , ๒ , ๓ , ๔ และ ๕	๕ คะแนน	ดีมาก	✓
ปฏิบัติตามประเด็นการประเมิน ข้อ ๑ , ๒ , ๓ และ ๔	๔ คะแนน	ดี	
ปฏิบัติตามประเด็นการประเมิน ข้อ ๑ , ๒ และ ๓	๓ คะแนน	พอใช้	
ปฏิบัติตามประเด็นการประเมิน ข้อ ๑ และ ๒	๒ คะแนน	ต้องปรับปรุง	
ปฏิบัติตามประเด็นการประเมิน ข้อ ๑	๑ คะแนน	ต้องปรับปรุง เร่งด่วน	

ตัวบ่งชี้ที่ ๒.๒ ระดับคุณภาพในการดำเนินการตามนโยบายสำคัญของหน่วยงานต้นสังกัด

คำอธิบาย

สถานศึกษามีความสำเร็จในการดำเนินการบริหารจัดการศึกษาตามนโยบายสำคัญที่หน่วยงานต้นสังกัดมอบหมายด้วยความเป็นผู้นำของผู้อำนวยการสถานศึกษา และความร่วมมือของ ผู้บริหาร ครู บุคลากรทางการศึกษา และผู้เรียน รวมทั้งการช่วยเหลือ ส่งเสริม สนับสนุนจากผู้ปกครอง ชุมชน สถานประกอบการและหน่วยงานที่เกี่ยวข้องทั้งภาครัฐและเอกชน

ประเด็นการประเมิน

๑. ผู้อำนวยการสถานศึกษามีความรู้ ความเข้าใจ ในนโยบายสำคัญที่หน่วยงานต้นสังกัดมอบหมายได้อย่างถูกต้อง
๒. ผู้อำนวยการสถานศึกษามีความสามารถในการสื่อสารให้ ผู้บริหาร ครู บุคลากรทางการศึกษา และผู้เรียนรวมทั้งผู้ปกครอง ชุมชน สถานประกอบการและหน่วยงานที่เกี่ยวข้องทั้งภาครัฐและเอกชนได้รู้และเข้าใจในนโยบายสำคัญที่หน่วยงานต้นสังกัดมอบหมายให้เป็นอย่างดี
๓. ผู้บริหาร ครู บุคลากรทางการศึกษา และผู้เรียน ร่วมกันกำหนดแผนงานโครงการ กิจกรรม และเป้าหมาย และดำเนินงานเพื่อให้นโยบายสำคัญของหน่วยงานต้นสังกัดประสบผลสำเร็จตามเป้าหมาย
๔. ผู้อำนวยการสถานศึกษามีการติดตาม ตรวจสอบการดำเนินงานตามแผนงานโครงการ กิจกรรม และเป้าหมายที่กำหนด
๕. ผู้อำนวยการสถานศึกษามีการประเมินผลการดำเนินงานตามเป้าหมายและกำหนดแผนพัฒนาต่อไป

ตัวบ่งชี้ที่ ๒.๒ ระดับคุณภาพในการดำเนินการตามนโยบายสำคัญของหน่วยงานต้นสังกัด

หัวข้อการประเมิน	มี	ไม่มี
๒.๒.๑ ผู้อำนวยการสถานศึกษามีความรู้ ความเข้าใจ ในนโยบายสำคัญของหน่วยงานต้นสังกัดมอบหมายได้อย่างถูกต้อง	✓	
๒.๒.๒ ผู้อำนวยการสถานศึกษามีความสามารถในการสื่อสารให้ ผู้บริหาร ครู บุคลากรทางการศึกษา และผู้เรียนรวมทั้งผู้ปกครอง ชุมชน สถานประกอบการ และหน่วยงานที่เกี่ยวข้องทั้งภาครัฐและเอกชนได้รู้และเข้าใจในนโยบายสำคัญที่หน่วยงานต้นสังกัดมอบหมายให้เป็นอย่างดี	✓	
๒.๒.๓ ผู้บริหาร ครู บุคลากรทางการศึกษา และผู้เรียน ร่วมกันกำหนด แผนงานโครงการ กิจกรรม และเป้าหมาย และดำเนินงานเพื่อให้นโยบายสำคัญของหน่วยงานต้นสังกัดประสบผลสำเร็จตามเป้าหมาย	✓	
๒.๒.๔ ผู้อำนวยการสถานศึกษามีการติดตาม ตรวจสอบการดำเนินงานตาม แผนงานโครงการ กิจกรรม และเป้าหมายที่กำหนด	✓	
๒.๒.๕ ผู้อำนวยการสถานศึกษามีการประเมินผลการดำเนินงานตามเป้าหมาย และกำหนดแผนพัฒนาต่อไป	✓	

ระดับคุณภาพ

ผลการประเมิน	ค่าคะแนน	ระดับคุณภาพ	ผลการประเมิน
ปฏิบัติตามประเด็นการประเมิน ข้อ ๑, ๒ , ๓ , ๔ และ ๕	๕ คะแนน	ดีมาก	✓
ปฏิบัติตามประเด็นการประเมิน ข้อ ๑, ๒ , ๓ และ ๔	๔ คะแนน	ดี	
ปฏิบัติตามประเด็นการประเมิน ข้อ ๑, ๒ และ ๓	๓ คะแนน	พอใช้	
ปฏิบัติตามประเด็นการประเมิน ข้อ ๑ และ ๒	๒ คะแนน	ต้องปรับปรุง	
ปฏิบัติตามประเด็นการประเมิน ข้อ ๑	๑ คะแนน	ต้องปรับปรุง เร่งด่วน	

ตัวบ่งชี้ที่ ๒.๓ ระดับคุณภาพในการบริหารจัดการด้านบุคลากร

คำอธิบาย

สถานศึกษามีการบริหารจัดการด้านบุคลากร ทั้งครูและบุคลากรทางการศึกษา โดยการส่งเสริมสนับสนุน กำกับดูแล ทั้งด้านปริมาณ คุณภาพ การพัฒนาและการประกาศเกียรติคุณยกย่อง

ประเด็นการพิจารณา

๑. สถานศึกษา ส่งเสริม สนับสนุน กำกับดูแล ให้มีจำนวนครูทั้งหมดเทียบกับจำนวนผู้เรียนทั้งหมดตามเกณฑ์มาตรฐานอัตรากำลังในสถานศึกษา สังกัดสำนักงานคณะกรรมการการอาชีวศึกษาตามหนังสือ ก.ค.ศ. ที่ ศธ ๐๒๐๖.๖/๕๕ ลงวันที่ ๒๒ มกราคม ๒๕๕๗ หรือระเบียบคณะกรรมการการส่งเสริมการศึกษาเอกชน ว่าด้วยการกำหนดจำนวนครูและบุคลากรทางการศึกษาของโรงเรียนเอกชนในระบบ พ.ศ. ๒๕๕๑ แล้วแต่กรณี

๒. สถานศึกษา ส่งเสริม สนับสนุน กำกับดูแล ให้ครูผู้สอนในแต่ละรายวิชาทุกคน เป็นผู้ที่จบการศึกษาตรง หรือสัมพันธ์กับรายวิชาที่สอน หรือเป็นผู้ที่ได้เข้ารับการศึกษาระดับอุดมศึกษาเพิ่มเติมตรงหรือสัมพันธ์กับรายวิชาที่สอน

๓. สถานศึกษา ส่งเสริม สนับสนุน กำกับดูแลให้ครูไม่น้อยกว่าร้อยละ ๗๕ ได้ศึกษา ฝึกอบรม ประชุม วิชาการ ศึกษาดูงานด้านวิชาการหรือวิชาชีพที่ตรงหรือสัมพันธ์กับรายวิชาที่สอน ไม่น้อยกว่า ๑๐ ชั่วโมงต่อปี

๔. สถานศึกษา ส่งเสริม สนับสนุน กำกับดูแล ให้มีจำนวนบุคลากรทางการศึกษา ตามเกณฑ์มาตรฐานอัตรากำลังในสถานศึกษา สังกัดสำนักงานคณะกรรมการการอาชีวศึกษาตามหนังสือ ก.ค.ศ. ที่ ศธ ๐๒๐๖.๖/๕๕ ลงวันที่ ๒๒ มกราคม ๒๕๕๗ หรือระเบียบคณะกรรมการส่งเสริมการศึกษาเอกชนว่าด้วยการกำหนดจำนวนครูและบุคลากรทางการศึกษาของโรงเรียนเอกชนในระบบ พ.ศ. ๒๕๕๑ แล้วแต่กรณี

๕. สถานศึกษา ส่งเสริม สนับสนุน กำกับดูแล ให้ครูและบุคลากรทางการศึกษา ได้รับการประกาศเกียรติคุณ ยกย่องความรู้ ความสามารถ คุณธรรม จริยธรรม จรรยาบรรณวิชาชีพ จากหน่วยงานหรือองค์กรภายนอก ไม่น้อยกว่าร้อยละ ๕ ของจำนวนครูและบุคลากรทางการศึกษาทั้งหมด

ตัวบ่งชี้ที่ ๒.๓ ระดับคุณภาพในการบริหารจัดการด้านบุคลากร

สาขาวิชา	จำนวน ครู	จำนวน ผู้เรียน ทั้งหมด	อัตราส่วน ครูต่อ ผู้เรียน (%)	จำนวนครูที่ จบตรงหรือ สัมพันธ์กับ รายวิชาที่ สอน	ร้อยละของครู ที่จบตรงหรือ สัมพันธ์ฯ
สาขาวิชาช่างยนต์	๒๐	๖๑๑	๓๐.๕๕	๑๐๐	๑๐๐
สาขาวิชาช่างกลโรงงาน	๑๓	๕๑๐	๓๙.๑๓	๑๐๐	๑๐๐
สาขาวิชาช่างเชื่อมโลหะ	๗	๙๖	๑๓.๗๑	๑๐๐	๑๐๐
สาขาวิชาช่างไฟฟ้ากำลัง	๒๑	๖๘๖	๓๒.๖๗	๑๐๐	๑๐๐
สาขาวิชาช่างอิเล็กทรอนิกส์	๑๙	๔๔๘	๒๕.๒๖	๑๐๐	๑๐๐
สาขาวิชาช่างก่อสร้าง	๗	๑๖๓	๒๓.๒๙	๑๐๐	๑๐๐
สาขาวิชาช่างเขียนแบบเครื่องกล	๕	๑๐๖	๒๑.๒๐	๑๐๐	๑๐๐
สาขาวิชาช่างซ่อมบำรุง	๗	๒๗๖	๓๙.๔๓	๑๐๐	๑๐๐
สาขาวิชาเทคโนโลยีสารสนเทศ	๑๖	๒๓๗	๑๔.๘๑	๑๐๐	๑๐๐
สาขาวิชาเทคนิคอุตสาหกรรม	๖	๑๘๗	๓๑.๑๗	๑๐๐	๑๐๐
รวมทุกสาขาวิชา	๑๓๓	๓,๓๕๒			
ครูสามัญ	๓๑				
รวมทั้งหมด	๑๖๔				

ระดับคุณภาพ

ผลการประเมิน	ค่าคะแนน	ระดับคุณภาพ	ผลการประเมิน
มีผลตามประเด็นการประเมิน ๕ ข้อ	๕ คะแนน	ดีมาก	✓
มีผลตามประเด็นการประเมิน ๔ ข้อ	๔ คะแนน	ดี	
มีผลตามประเด็นการประเมิน ๓ ข้อ	๓ คะแนน	พอใช้	
มีผลตามประเด็นการประเมิน ๒ ข้อ	๒ คะแนน	ต้องปรับปรุง	
มีผลตามประเด็นการประเมิน ๑ ข้อ	๑ คะแนน	ต้องปรับปรุงเร่งด่วน	

ตัวบ่งชี้ที่ ๒.๔ ระดับคุณภาพในการบริหารจัดการด้านการเงิน

คำอธิบาย

สถานศึกษามีการบริหารจัดการด้านการเงิน สอดคล้องกับแผนปฏิบัติงานประจำปี เพื่อเบิกค่าใช้จ่ายเกี่ยวกับวัสดุฝึก อุปกรณ์และสื่อสำหรับการเรียนการสอน ค่าใช้จ่ายในการส่งเสริมสนับสนุนการจัดทำการประกวด

ราคา การแสดงโครงการพัฒนาทักษะวิชาชีพ นวัตกรรม สิ่งประดิษฐ์ งานสร้างสรรค์ของผู้เรียน การส่งเสริม สนับสนุนให้ผู้เรียนใช้ความรู้ความสามารถไปบริการวิชาการ วิชาชีพ หรือทำประโยชน์ต่อชุมชน สังคม การส่งเสริม สนับสนุน การจัดกิจกรรมด้านการรักษาดี เทิดทูนพระมหากษัตริย์ ส่งเสริมการปกครองระบอบประชาธิปไตยอันมี พระมหากษัตริย์เป็นประมุข และทะนุบำรุงศาสนา ศิลปะ วัฒนธรรม การอนุรักษ์สิ่งแวดล้อม การกีฬาและ นันทนาการ การส่งเสริมการดำรงตนตามปรัชญาของเศรษฐกิจพอเพียง

งบดำเนินการ หมายถึง ค่าใช้จ่ายทั้งหมดของสถานศึกษาในรอบปี ทั้งนี้ไม่รวมค่าที่ดินและสิ่งก่อสร้าง ค่า ครุภัณฑ์ ค่าเสื่อมราคา ค่าจ้าง ค่าตอบแทน เงินเดือนและเงินวิทยฐานะของผู้บริหาร ครูและบุคลากรทางการศึกษา ทุกคนในสถานศึกษา

ประเด็นการประเมิน

๑. สถานศึกษามีแผนปฏิบัติงานประจำปี มีการจัดสรรงบประมาณเป็นค่าใช้จ่ายของแผนงาน โครงการ กิจกรรมต่าง ๆ

๒. สถานศึกษามีรายจ่ายค่าวัสดุฝึก อุปกรณ์และสื่อสำหรับการเรียนการสอนไม่น้อยกว่าร้อยละ ๒๐ ของ งบดำเนินการ

๓. สถานศึกษามีรายจ่ายในการส่งเสริม สนับสนุนให้ผู้เรียนใช้ความรู้ความสามารถไปบริการวิชาการ วิชาชีพหรือทำประโยชน์ต่อชุมชน สังคมไม่น้อยกว่าร้อยละ ๑ ของงบดำเนินการ

๔. สถานศึกษามีรายจ่ายในการส่งเสริม สนับสนุน การจัดทำโครงการประกวด การแสดงโครงการพัฒนาทักษะ วิชาชีพ นวัตกรรม สิ่งประดิษฐ์ งานสร้างสรรค์ของผู้เรียนไม่น้อยกว่าร้อยละ ๕ ของงบดำเนินการ

๕. สถานศึกษามีรายจ่ายในการส่งเสริม สนับสนุน การจัดทำกิจกรรมด้านการรักษาดี เทิดทูน พระมหากษัตริย์ ส่งเสริมการปกครองระบอบประชาธิปไตยอันมีพระมหากษัตริย์ทรงเป็นประมุข และทะนุบำรุง ศาสนา ศิลปะ วัฒนธรรม การอนุรักษ์สิ่งแวดล้อม การกีฬาและนันทนาการ การส่งเสริมการดำรงตนตามปรัชญา เศรษฐกิจพอเพียง ไม่น้อยกว่าร้อยละ ๕ ของงบดำเนินการ

ตัวบ่งชี้ที่ ๒.๔ ระดับคุณภาพในการบริหารจัดการด้านการเงิน

สาขาวิชา	งบดำเนินการ	ค่าวัสดุฝึก อุปกรณ์และสื่อ สำหรับการเรียน การสอน	ร้อยละของ รายจ่ายค่า วัสดุฝึกฯ
สาขาวิชาช่างยนต์	๗๒๒,๔๐๐	๗๒๒,๖๘๘	๑๐๐
สาขาวิชาช่างกลโรงงาน	๖๐๑,๘๘๐	๖๐๑,๖๑๒.๗๐	๑๐๐
สาขาวิชาช่างเชื่อมโลหะ	๑๑๗,๖๐๐	๑๑๗,๕๙๔	๑๐๐

สาขาวิชาช่างไฟฟ้ากำลัง	๘๒๙,๘๐๐	๘๒๙,๘๐๐	๑๐๐
สาขาวิชาช่างอิเล็กทรอนิกส์	๕๘๐,๒๐๐	๕๘๐,๒๐๐	๑๐๐
สาขาวิชาช่างก่อสร้าง	๒๑๔,๘๐๐	๒๑๓,๑๔๖	๑๐๐
สาขาวิชาช่างเขียนแบบฯ	๑๓๓,๒๐๐	๑๓๓,๓๕๖	๑๐๐
สาขาวิชาช่างซ่อมบำรุง	๓๒๕,๐๘๒	๓๒๕,๘๐๒	๑๐๐
สาขาวิชาเทคโนโลยีสารสนเทศ	๒๘๖,๒๐๐	๒๘๖,๒๕๕	๑๐๐
สาขาวิชาเทคนิคอุตสาหกรรม	๒๗๕,๔๐๐	๒๗๕,๕๕๖	๑๐๐
สาขาวิชาช่างเทคนิคพื้นฐาน	๒๙๐,๐๐๐	๒๘๙,๖๔๒	๑๐๐
สามัญสัมพันธ์	๓๖๐,๐๐๐	๓๖๐,๐๐๐.๖๐	๑๐๐
รวม	๔,๗๓๖,๖๐๐	๔,๗๓๖,๖๐๐	๑๐๐

ระดับคุณภาพ

ผลการประเมิน	ค่าคะแนน	ระดับคุณภาพ	ผลการประเมิน
มีผลตามประเด็นการประเมิน ๕ ข้อ	๕ คะแนน	ดีมาก	✓
มีผลตามประเด็นการประเมิน ๔ ข้อ	๔ คะแนน	ดี	
มีผลตามประเด็นการประเมิน ๓ ข้อ	๓ คะแนน	พอใช้	
มีผลตามประเด็นการประเมิน ๒ ข้อ	๒ คะแนน	ต้องปรับปรุง	
มีผลตามประเด็นการประเมิน ๑ ข้อ	๑ คะแนน	ต้องปรับปรุงเร่งด่วน	

ตัวบ่งชี้ที่ ๒.๕ ระดับคุณภาพในการบริหารจัดการด้านอาคารสถานที่ ด้านครุภัณฑ์ และด้านฐานข้อมูล สารสนเทศ

คำอธิบาย

สถานศึกษามีการบริหารจัดการด้านการพัฒนาและดูแลสภาพแวดล้อม ภูมิทัศน์ของสถานศึกษามีการกำกับดูแลการใช้อาคารสถานที่ ห้องเรียน ห้องปฏิบัติการ โรงฝึกงาน ศูนย์วิทยบริการ และมีการกำกับดูแลในการจัดทำ การใช้ การบำรุงรักษาครุภัณฑ์ รวมทั้งมีข้อมูลพื้นฐาน ๙ ประเภท ได้แก่ ข้อมูลทั่วไปของสถานศึกษา ข้อมูลผู้เรียน ข้อมูลตลาดแรงงาน ข้อมูลครูและบุคลากรทางการศึกษา ข้อมูลงบประมาณและการเงิน ข้อมูลหลักสูตรการจัดการเรียนการสอน ข้อมูลครุภัณฑ์ ข้อมูลอาคารสถานที่ และข้อมูลพื้นฐานของจังหวัด และมีการนำเทคโนโลยีคอมพิวเตอร์มาใช้ในการบริหารจัดการระบบฐานข้อมูลที่มีประสิทธิภาพและเกิดประโยชน์ต่อผู้เกี่ยวข้อง อย่างน้อย ๔ ประเภท

ระบบฐานข้อมูล หมายถึง การจัดเก็บข้อมูลด้วยคอมพิวเตอร์อย่างเป็นระบบ เพื่อบำรุงรักษาข้อมูลสารสนเทศให้มีความถูกต้อง ทันสมัย และสามารถเรียกใช้ข้อมูลได้อย่างรวดเร็วในเวลาที่ต้องการและลดความซ้ำซ้อนของข้อมูล

ประเด็นการพิจารณา

๑. สถานศึกษามีการพัฒนาและดูแลสภาพแวดล้อม ภูมิทัศน์ของสถานศึกษาให้สะอาด เรียบร้อย สวยงาม และปลอดภัย

๒. สถานศึกษามีการกำกับดูแลการใช้อาคารสถานที่ ห้องเรียน ห้องปฏิบัติการ โรงฝึกงาน ศูนย์วิทยบริการ และอื่น ๆ ให้มีสภาพที่พร้อมใช้งาน มีความปลอดภัย สะอาด เรียบร้อย และสวยงาม

๓. สถานศึกษามีการกำกับดูแลในการจัดทำ การใช้ การบำรุงรักษาครุภัณฑ์ที่เหมาะสม เพียงพอและมีความปลอดภัยในทุกสาขางานที่จัดการเรียนการสอน

๔. สถานศึกษามีการนำเทคโนโลยีคอมพิวเตอร์มาใช้ในการบริหารจัดการระบบฐานข้อมูล อย่างน้อย ๔ ประเภท อย่างเป็นระบบและมีประสิทธิภาพ คือ

- (๑) มีระบบป้องกันผู้บุกรุกระบบฐานข้อมูลจากภายในและภายนอก
- (๒) มีการกำหนดสิทธิการเข้าถึงระบบฐานข้อมูลอย่างชัดเจน
- (๓) มีการติดตั้งโปรแกรม Anti Virus เพื่อป้องกันไวรัสและกำจัดไวรัส ในเครื่องลูกข่าย
- (๔) มีฐานข้อมูลมีการ Update เป็นปัจจุบัน
- (๕) มีการสำรองฐานข้อมูลอย่างสม่ำเสมอ

๕. สถานศึกษาส่งเสริมให้ผู้บริหาร ครู บุคลากรทางการศึกษาและผู้เรียน สามารถใช้ประโยชน์จากการบริหารจัดการฐานข้อมูลสารสนเทศ อย่างมีคุณภาพ

ตัวบ่งชี้ที่ ๒.๕ ระดับคุณภาพในการบริหารจัดการด้านอาคารสถานที่ ด้านครุภัณฑ์ และด้านฐานข้อมูลสารสนเทศ

ประเด็นการพิจารณา	ปฏิบัติ	ไม่ปฏิบัติ
๒.๕.๑ สถานศึกษามีการพัฒนาและดูแลสภาพแวดล้อม ภูมิทัศน์ของสถานศึกษาให้สะอาด เรียบร้อย สวยงาม และปลอดภัย	✓	
๒.๕.๒ สถานศึกษามีการกำกับดูแลการใช้อาคารสถานที่ ห้องเรียน ห้องปฏิบัติการ โรงฝึกงาน ศูนย์วิทยบริการและอื่น ๆ ให้มีสภาพที่พร้อมใช้งาน มีความปลอดภัย สะอาด เรียบร้อย และสวยงาม	✓	
๒.๕.๓ สถานศึกษามีการกำกับดูแลในการจัดทำ การใช้ การบำรุงรักษาครุภัณฑ์ที่เหมาะสม เพียงพอและมีความปลอดภัยในทุกสาขางานที่จัดการเรียนการสอน	✓	
๒.๕.๔ สถานศึกษามีการนำเทคโนโลยีคอมพิวเตอร์มาใช้ในการบริหารจัดการระบบฐานข้อมูล อย่างน้อย ๔ ประเภท อย่างเป็นระบบและมีประสิทธิภาพ คือ (๑) มีระบบป้องกันผู้บุกรุกระบบฐานข้อมูลจากภายในและภายนอก	✓	

(๒) มีการกำหนดสิทธิการเข้าถึงระบบฐานข้อมูลอย่างชัดเจน (๓) มีการติดตั้งโปรแกรม Anti Virus เพื่อป้องกันไวรัส และกำจัดไวรัส ในเครื่องลูกข่าย (๔) มีฐานข้อมูลมีการ Update เป็นปัจจุบัน (๕) มีการสำรองฐานข้อมูลอย่างสม่ำเสมอ		
๒.๕.๕ สถานศึกษาส่งเสริมให้ผู้บริหาร ครู บุคลากรทางการศึกษา และผู้เรียน สามารถใช้ประโยชน์จากการบริหารจัดการฐานข้อมูลสารสนเทศ อย่างมีคุณภาพ	✓	

ระดับคุณภาพ

ผลการประเมิน	ค่าคะแนน	ระดับคุณภาพ	ผลการประเมิน
ปฏิบัติตามประเด็นการประเมิน ๕ ข้อ	๕ คะแนน	ดีมาก	✓
ปฏิบัติตามประเด็นการประเมิน ๔ ข้อ	๔ คะแนน	ดี	
ปฏิบัติตามประเด็นการประเมิน ๓ ข้อ	๓ คะแนน	พอใช้	
ปฏิบัติตามประเด็นการประเมิน ๒ ข้อ	๒ คะแนน	ต้องปรับปรุง	
ปฏิบัติตามประเด็นการประเมิน ๑ ข้อ	๑ คะแนน	ต้องปรับปรุงเร่งด่วน	

ตัวบ่งชี้ที่ ๒.๖ ระดับคุณภาพในการประสานความร่วมมือเพื่อการบริหารจัดการศึกษา

คำอธิบาย

สถานศึกษามีการประสานความร่วมมือกับบุคคล ชุมชน สมาคม ชมรม สถานประกอบการ หน่วยงานที่เกี่ยวข้อง เพื่อส่งเสริม สนับสนุนการบริหารจัดการศึกษา

ประเด็นการพิจารณา

๑. สถานศึกษามีแผนงาน โครงการ ในการประสานความร่วมมือกับบุคคล ชุมชน สมาคม ชมรม สถานประกอบการ หน่วยงานที่เกี่ยวข้อง เพื่อระดมทรัพยากรในการบริหารจัดการศึกษา

๒. สถานศึกษามีจำนวนบุคคล ชุมชน สมาคม ชมรม สถานประกอบการ หน่วยงานที่ร่วมมือในการจัดการศึกษาด้านระบบทวิภาคี หรือด้านการฝึกประสบการณ์ทักษะวิชาชีพ หรือด้านการศึกษาดูงานของผู้เรียนด้านใดด้านหนึ่งหรือหลายด้าน โดยมีสัดส่วนขอความร่วมมือ ๑ แห่ง ต่อผู้เรียนไม่เกิน ๔๐ คน

๓. สถานศึกษาได้รับความร่วมมือช่วยเหลือจากบุคคล ชุมชน สมาคม ชมรม สถานประกอบการ หน่วยงานที่เกี่ยวข้องในการรับเชิญเป็นครูพิเศษ วิทยากร ร่วมพัฒนาผู้เรียนในทุกสาขางานที่จัดการเรียนการสอน

๔. สถานศึกษาได้รับความร่วมมือช่วยเหลือจากบุคคล ชุมชน สมาคม ชมรม สถานประกอบการ หน่วยงานที่เกี่ยวข้องในการมอบทุนการศึกษาให้แก่ผู้เรียน โดยมีสัดส่วน ๑ ทุนต่อผู้เรียนไม่เกิน ๑๐๐ คน

๕. สถานศึกษาได้รับความร่วมมือช่วยเหลือจากบุคคล ชุมชน สมาคม ชมรม สถานประกอบการ หน่วยงานที่เกี่ยวข้องในการบริจาคเงิน หรือวัสดุอุปกรณ์ หรือครุภัณฑ์ หรือสิ่งอื่น ๆ อย่างใดอย่างหนึ่งหรือหลายอย่าง เพื่อส่งเสริม สนับสนุน การจัดการศึกษา จำนวนไม่น้อยกว่า ๕ รายการ

ตัวบ่งชี้ที่ ๒.๖ ระดับคุณภาพในการประสานความร่วมมือเพื่อการบริหารจัดการศึกษา

ระดับคุณภาพ

ผลการประเมิน	ค่าคะแนน	ระดับคุณภาพ	ผลการประเมิน
มีผลตามประเด็นการประเมิน ๕ ข้อ	๕ คะแนน	ดีมาก	✓
มีผลตามประเด็นการประเมิน ๔ ข้อ	๔ คะแนน	ดี	
มีผลตามประเด็นการประเมิน ๓ ข้อ	๓ คะแนน	พอใช้	
มีผลตามประเด็นการประเมิน ๒ ข้อ	๒ คะแนน	ต้องปรับปรุง	
มีผลตามประเด็นการประเมิน ๑ ข้อ	๑ คะแนน	ต้องปรับปรุงเร่งด่วน	

มาตรฐานที่ ๓ ด้านการจัดการเรียนการสอนที่เน้นผู้เรียนเป็นสำคัญ

สถานศึกษาจัดการเรียนการสอนตามมาตรฐานคุณวุฒิอาชีวศึกษาแต่ละระดับ ตามหลักสูตรและระเบียบกระทรวงศึกษาธิการ ว่าด้วยการจัดการศึกษาและการประเมินผลการเรียนของแต่ละหลักสูตร ส่งเสริม สนับสนุน กำกับดูแล ให้ครูจัดการเรียนการสอนรายวิชาให้ถูกต้อง ครบถ้วน สมบูรณ์ มีการพัฒนารายวิชา หรือกำหนดรายวิชาใหม่หรือกลุ่มวิชาเพิ่มเติมให้ทันต่อการเปลี่ยนแปลงของเทคโนโลยีและความต้องการของตลาดแรงงาน จำนวน ๔ ตัวบ่งชี้ คือ

ตัวบ่งชี้ที่ ๓.๑ ระดับคุณภาพในการจัดการเรียนการสอนรายวิชา

คำอธิบาย

สถานศึกษาส่งเสริม สนับสนุน กำกับดูแล ให้ครูจัดการเรียนการสอนรายวิชาให้ถูกต้อง ครบถ้วนสมบูรณ์ ตามหลักสูตรเพื่อพัฒนาผู้เรียนให้เป็นคนดี มีความรู้ มีความสามารถ

ประเด็นการประเมิน

๑. สถานศึกษาส่งเสริม สนับสนุน กำกับดูแลให้ครูทุกคนจัดทำแผนการจัดการเรียนรู้รายวิชาที่ถูกต้อง ครบถ้วน สมบูรณ์ ด้วยเทคนิควิธีการสอนที่หลากหลายและบูรณาการคุณธรรม จริยธรรม ค่านิยม และคุณลักษณะอันพึงประสงค์และปรัชญาเศรษฐกิจพอเพียงทุกรายวิชาที่สอน

๒. สถานศึกษาส่งเสริม สนับสนุน กำกับดูแลให้ครูทุกคนจัดการเรียนการสอนตามแผนการจัดการเรียนรู้รายวิชา และมีการบันทึกหลังการสอน

๓. สถานศึกษาส่งเสริม สนับสนุน กำกับดูแลให้ครูทุกคนนำผลจากการวัดผลและการประเมินผลการเรียนตามสภาพจริงไปใช้ในการพัฒนาผู้เรียน

๔. สถานศึกษาส่งเสริม สนับสนุน กำกับดูแลให้มีการนิเทศจัดการเรียนการสอนของครูทุกคน เพื่อเป็นข้อมูลในการแก้ไขปัญหา พัฒนาการเรียนการสอนต่อไป

๕. สถานศึกษาส่งเสริม สนับสนุน กำกับดูแลให้ครูทุกคนแก้ไขปัญหา พัฒนาการเรียนการสอนรายวิชาโดยการศึกษารายวิชาหรือการวิจัย อย่างน้อย ๑ รายวิชา ซึ่งประกอบด้วย

- (๑) การระบุปัญหา
- (๒) การระบุวัตถุประสงค์
- (๓) วิธีการดำเนินการ
- (๔) การเก็บข้อมูล
- (๕) การวิเคราะห์ รายงานสรุปผลเพื่อนำความรู้ที่ได้จากการศึกษาหรือการวิจัย ไปใช้ประโยชน์

มาตรฐานที่ ๓.๑ ระดับคุณภาพในการจัดการเรียนการสอนรายวิชา

สาขาวิชา	จำนวนครู	จำนวนครูที่จัดทำแผนการจัดการเรียนรู้รายวิชาตามเกณฑ์ที่กำหนด	จำนวนครูที่จัดการเรียนการสอนตามแผนฯ และมีกรบันทึกหลังการสอน	จำนวนครูที่นำผลจากการวัดผลและการประเมินผล การเรียนตามสภาพจริงไปใช้ในการพัฒนาผู้เรียน	จำนวนครูที่ได้รับการนิเทศการจัดการเรียนการสอน	จำนวนครูที่แก้ไขปัญหาโดยการศึกษารายวิชาหรือการวิจัยอย่างน้อย ๑ รายวิชาตามเกณฑ์ที่กำหนด
สาขาวิชาช่างยนต์	๒๐	๒๐	๒๐	๒๐	๒๐	๓๖
สาขาวิชาช่างกลโรงงาน	๑๓	๑๓	๑๓	๑๓	๑๓	๔
สาขาวิชาช่างเชื่อมโลหะ	๗	๗	๗	๗	๗	๑๒
สาขาวิชาช่างไฟฟ้ากำลัง	๒๑	๒๑	๒๑	๒๑	๒๑	๒๗
สาขาวิชาช่างอิเล็กทรอนิกส์	๑๙	๑๙	๑๙	๑๙	๑๙	๑๔
สาขาวิชาช่างก่อสร้าง	๗	๗	๗	๗	๗	๑๒
สาขาวิชาช่างเขียนแบบฯ	๕	๕	๕	๕	๕	๔
สาขาวิชาช่างซ่อมบำรุง	๗	๗	๗	๗	๗	๓
สาขาวิชาเทคโนโลยีสารสนเทศ	๑๖	๑๖	๑๖	๑๖	๑๖	๑
สาขาวิชาเทคนิคอุตสาหกรรม	๗	๗	๗	๗	๗	๑๐
สาขาวิชาช่างเทคนิคพื้นฐาน	๗	๗	๗	๗	๗	๖
สามัญสัมพันธ์	๓๑	๓๑	๓๑	๓๑	๓๑	๓๑
รวม	๑๖๐	๑๖๐	๑๖๐	๑๖๐	๑๖๐	๑๖๐

ระดับคุณภาพ

ผลการประเมิน	ค่าคะแนน	ระดับคุณภาพ	ผลการประเมิน
มีผลตามประเด็นการประเมิน ๕ ข้อ	๕ คะแนน	ดีมาก	✓
มีผลตามประเด็นการประเมิน ๔ ข้อ	๔ คะแนน	ดี	
มีผลตามประเด็นการประเมิน ๓ ข้อ	๓ คะแนน	พอใช้	
มีผลตามประเด็นการประเมิน ๒ ข้อ	๒ คะแนน	ต้องปรับปรุง	
มีผลตามประเด็นการประเมิน ๑ ข้อ	๑ คะแนน	ต้องปรับปรุงเร่งด่วน	

ตัวบ่งชี้ที่ ๓.๒ ระดับคุณภาพในการพัฒนารายวิชาหรือกลุ่มวิชา

คำอธิบาย

สถานศึกษาส่งเสริม สนับสนุน กำกับดูแลให้ครูพัฒนารายวิชาโดยปรับปรุงเนื้อหาสาระของรายวิชาเดิมให้ทันต่อการเปลี่ยนแปลงของเทคโนโลยี หรือกำหนดรายวิชาใหม่ หรือกลุ่มรายวิชาเพิ่มเติมตามความต้องการของตลาดแรงงาน

ประเด็นการพิจารณา

๑. สถานศึกษาส่งเสริม สนับสนุน กำกับดูแลให้ครูที่ปรึกษา สํารวจข้อมูลความต้องการในการพัฒนารายวิชาหรือกลุ่มวิชา
๒. สถานศึกษาส่งเสริม สนับสนุน กำกับดูแลให้ครูพัฒนารายวิชาหรือกลุ่มวิชาตามข้อ ๑ จากเอกสารอ้างอิงที่เชื่อถือได้หรือพัฒนาร่วมกับสถานประกอบการหรือหน่วยงานที่เกี่ยวข้อง
๓. สถานศึกษาส่งเสริม สนับสนุนสื่อการสอนและกำกับดูแลให้ครบจัดการเรียนการสอนในรายวิชาหรือกลุ่มวิชาที่พัฒนาให้ถูกต้อง ครบถ้วน สมบูรณ์
๔. สถานศึกษาส่งเสริม สนับสนุน กำกับดูแลให้มีการติดตาม ตรวจสอบ ประเมินผล และนำผลไปปรับปรุงแก้ไขรายวิชาหรือกลุ่มวิชาที่พัฒนา
๕. สถานศึกษามีรายวิชาหรือกลุ่มวิชาที่พัฒนาตามประเด็นการประเมิน ข้อ ๑ - ๔ ไม่เกิน ๓ ปี ครบทุกสาขางานที่จัดการเรียนการสอน

ตัวบ่งชี้ที่ ๓.๒ ระดับคุณภาพในการพัฒนารายวิชาหรือกลุ่มวิชา

สาขาวิชา	จำนวน ครู	จำนวนครูที่ ศึกษาสำรวจ ข้อมูลความ ต้องการใน การพัฒนา รายวิชาหรือ กลุ่มวิชา	จำนวนครูที่ ที่พัฒนาราย วิชาหรือ กลุ่มวิชา ตามเกณฑ์ที่ กำหนด	จำนวนครูที่ ได้รับการ ส่งเสริม สนับสนุนสื่อ การสอนฯ	จำนวนครูที่ สถานศึกษา ส่งเสริม สนับสนุน กำกับดูแลให้ มีการติดตาม ตรวจสอบ ประเมินผล และนำผลไป ปรับปรุงแก้ไข	จำนวน รายวิชาหรือ กลุ่มวิชาที่ พัฒนาตาม เกณฑ์ที่ กำหนดไว้ไม่ เกิน ๓ ปีครบ ทุกสาขางาน
สาขาวิชาช่างยนต์	๒๐	๒๐	๒๐	๒๐	๒๐	๒๐
สาขาวิชาช่างกลโรงงาน	๑๓	๑๓	๑๓	๑๓	๑๓	๑๓
สาขาวิชาช่างเชื่อมโลหะ	๗	๗	๗	๗	๗	๗
สาขาวิชาช่างไฟฟ้ากำลัง	๒๑	๒๑	๒๑	๒๑	๒๑	๒๑
สาขาวิชาช่างอิเล็กทรอนิกส์	๑๙	๑๙	๑๙	๑๙	๑๙	๑๙
สาขาวิชาช่างก่อสร้าง	๗	๗	๗	๗	๗	๗
สาขาวิชาช่างเขียนแบบฯ	๕	๕	๕	๕	๕	๕
สาขาวิชาช่างซ่อมบำรุง	๗	๗	๗	๗	๗	๗
สาขาวิชาเทคโนโลยี สารสนเทศ	๑๖	๑๖	๑๖	๑๖	๑๖	๑๖
สาขาวิชาเทคนิค อุตสาหกรรม	๖	๖	๖	๖	๖	๖
สาขาวิชาช่างเทคนิคพื้นฐาน	๗	๗	๗	๗	๗	๗
สามัญสัมพันธ์	๓๑	๓๑	๓๑	๓๑	๓๑	๓๑
รวม	๑๕๙	๑๕๙	๑๕๙	๑๕๙	๑๕๙	๑๕๙

ระดับคุณภาพ

ผลการประเมิน	ค่าคะแนน	ระดับคุณภาพ	ผลการประเมิน
ปฏิบัติตามประเด็นการประเมิน ข้อ ๑, ๒, ๓, ๔ และ ๕	๕ คะแนน	ดีมาก	✓
ปฏิบัติตามประเด็นการประเมิน ข้อ ๑, ๒, ๓ และ ๔	๔ คะแนน	ดี	
ปฏิบัติตามประเด็นการประเมิน ข้อ ๑, ๒ และ ๓	๓ คะแนน	พอใช้	
ปฏิบัติตามประเด็นการประเมิน ข้อ ๑ และ ๒	๒ คะแนน	ต้องปรับปรุง	

ปฏิบัติตามประเด็นการประเมิน ข้อ ๑	๑ คะแนน	ต้องปรับปรุง เร่งด่วน	
-----------------------------------	---------	--------------------------	--

ตัวบ่งชี้ที่ ๓.๓ ระดับคุณภาพในการจัดการศึกษา

คำอธิบาย

สถานศึกษาส่งเสริม สนับสนุน กำกับดูแลการจัดการศึกษาระดับประกาศนียบัตรวิชาชีพ ระดับประกาศนียบัตรวิชาชีพชั้นสูงให้ถูกต้อง ครบถ้วน สมบูรณ์ ตามมาตรฐานคุณวุฒิอาชีวศึกษาระดับประกาศนียบัตรวิชาชีพ พ.ศ. ๒๕๕๖ และมาตรฐานคุณวุฒิอาชีวศึกษาระดับประกาศนียบัตรวิชาชีพชั้นสูง พ.ศ. ๒๕๕๖ และตามหลักสูตรและระเบียบกระทรวงศึกษาธิการว่าด้วยการจัดการศึกษาและการประเมินผลการเรียนของแต่ละหลักสูตร กำหนด เพื่อคุณภาพของผู้สำเร็จการศึกษาและความต้องการของตลาดแรงงาน

ประเด็นการพิจารณา

๑. สถานศึกษาจัดการศึกษาระบบทวิภาคีตามประกาศกระทรวงศึกษาธิการเรื่องมาตรฐานการจัดการอาชีวศึกษาระบบทวิภาคีไม่น้อยกว่าร้อยละ ๒๐ ของจำนวนผู้เรียนทั้งหมด
๒. สถานศึกษาส่งเสริม สนับสนุน กำกับดูแลให้ผู้เรียนได้ฝึกประสบการณ์ทักษะวิชาชีพในสถานประกอบการ หน่วยงานที่สอดคล้องกับสาขางานที่เรียน โดยให้มีครูนิเทศไปนิเทศผู้เรียนอย่างน้อย ๑ ครั้ง
๓. สถานศึกษาส่งเสริม สนับสนุน กำกับดูแลให้ผู้เรียนทุกคนทำโครงการพัฒนาทักษะวิชาชีพที่สอดคล้องกับสาขางานที่เรียนเป็นรายบุคคลหรือเป็นกลุ่มตามความเหมาะสม โดยผลงานที่เกิดขึ้นสามารถนำไปใช้ประโยชน์ได้ไม่น้อยกว่าร้อยละ ๘๐ ของจำนวนโครงการทั้งหมด
๔. สถานศึกษาจัดให้ผู้เรียนได้รับการประเมินตามมาตรฐานวิชาชีพ ตามหลักเกณฑ์และวิธีการในการประเมินมาตรฐานวิชาชีพที่สำนักงานคณะกรรมการการอาชีวศึกษากำหนด โดยมีผู้เรียนที่ผ่านเกณฑ์การประเมินครบถ้วน สมบูรณ์จากการเข้ารับการประเมินครั้งแรกไม่น้อยกว่าร้อยละ ๘๐ ของจำนวนผู้เรียนที่ลงทะเบียนเรียนครบทุกรายวิชาตามโครงสร้างหลักสูตร
๕. สถานศึกษาส่งเสริม สนับสนุน กำกับดูแลให้ผู้เรียนได้รับรางวัล ประกาศเกียรติคุณยกย่องความรู้ความสามารถ คุณธรรม จริยธรรม จากบุคคลหรือหน่วยงานภายนอกหรือองค์กรภายนอก ไม่น้อยกว่าร้อยละ ๕ ของจำนวนผู้เรียนทั้งหมด

ตัวบ่งชี้ที่ ๓.๓ ระดับคุณภาพในการจัดการศึกษา

ระดับคุณภาพ

ผลการประเมิน	ค่าคะแนน	ระดับคุณภาพ	ผลการประเมิน
มีผลตามประเด็นการประเมิน ๕ ข้อ	๕ คะแนน	ดีมาก	✓
มีผลตามประเด็นการประเมิน ๔ ข้อ	๔ คะแนน	ดี	
มีผลตามประเด็นการประเมิน ๓ ข้อ	๓ คะแนน	พอใช้	
มีผลตามประเด็นการประเมิน ๒ ข้อ	๒ คะแนน	ต้องปรับปรุง	

มีผลตามประเด็นการประเมิน ๑ ข้อ	๑ คะแนน	ต้องปรับปรุงเร่งด่วน	
--------------------------------	---------	----------------------	--

ตัวบ่งชี้ที่ ๓.๔ ระดับคุณภาพในการจัดกิจกรรมเสริมหลักสูตร

คำอธิบาย

สถานศึกษาส่งเสริม สนับสนุน กำกับดูแลให้มีการจัดกิจกรรมเสริมหลักสูตรเพื่อส่งเสริมทักษะชีวิตและทักษะวิชาชีพ ปลูกฝังคุณธรรม จริยธรรม ค่านิยม ระเบียบ วินัย ปลูกฝังจิตสำนึกและเสริมสร้างการเป็นพลเมืองไทยและพลโลก ในด้านการรักษาชาติ เทิดทูนพระมหากษัตริย์ ส่งเสริมการปกครองระบอบประชาธิปไตยอันมีพระมหากษัตริย์ทรงเป็นประมุข ทะนุบำรุงศาสนา ศิลปะ วัฒนธรรม อนุรักษ์สิ่งแวดล้อม การกีฬาและนันทนาการ ส่งเสริมการดำรงตนตามปรัชญาของเศรษฐกิจพอเพียงและส่งเสริมให้ผู้เรียนทำงาน โดยใช้กระบวนการกลุ่มในการบริการวิชาการ วิชาชีพหรือทำประโยชน์ต่อชุมชน สังคม

ประเด็นการประเมิน

๑. สถานศึกษาส่งเสริม สนับสนุน ให้มีการจัดกิจกรรมด้านการรักษาชาติ เทิดทูนพระมหากษัตริย์ ส่งเสริมการปกครองระบอบประชาธิปไตยอันมีพระมหากษัตริย์ทรงเป็นประมุข และทะนุบำรุงศาสนา ศิลปะ วัฒนธรรม ไม่น้อยกว่า ๕ กิจกรรม และกำกับดูแลให้ผู้เรียนแต่ละคนเข้าร่วมกิจกรรมไม่น้อยกว่า ๑ กิจกรรม

๒. สถานศึกษาส่งเสริม สนับสนุน ให้มีการจัดกิจกรรมด้านอนุรักษ์สิ่งแวดล้อม ไม่น้อยกว่า ๕ กิจกรรม และกำกับดูแลให้ผู้เรียนแต่ละคนเข้าร่วมกิจกรรมไม่น้อยกว่า ๑ กิจกรรม

๓. สถานศึกษาส่งเสริม สนับสนุน ให้มีการจัดกิจกรรมด้านการกีฬาและนันทนาการ ไม่น้อยกว่า ๕ กิจกรรม และกำกับดูแลให้ผู้เรียนแต่ละคนเข้าร่วมกิจกรรมไม่น้อยกว่า ๑ กิจกรรม

๔. สถานศึกษาส่งเสริม สนับสนุน ให้มีการจัดกิจกรรมด้านการส่งเสริมการดำรงตนตามปรัชญาของเศรษฐกิจพอเพียง ไม่น้อยกว่า ๕ กิจกรรม และกำกับดูแลให้ผู้เรียนแต่ละคนเข้าร่วมกิจกรรมไม่น้อยกว่า ๑ กิจกรรม

๕. สถานศึกษาส่งเสริม สนับสนุน ให้ผู้เรียนใช้ความรู้ ความสามารถ ทำงานโดยใช้กระบวนการกลุ่มในการบริการวิชาการ วิชาชีพหรือทำประโยชน์ต่อชุมชน สังคม ไม่น้อยกว่า ๕ กิจกรรมและกำกับดูแลให้ผู้เรียนแต่ละคนเข้าร่วมกิจกรรมไม่น้อยกว่า ๑ กิจกรรม

ตัวบ่งชี้ที่ ๓.๔ ระดับคุณภาพในการจัดกิจกรรมเสริมหลักสูตร

ระดับคุณภาพ

ผลการประเมิน	ค่าคะแนน	ระดับคุณภาพ	ผลการประเมิน
มีผลตามประเด็นการประเมิน ๕ ข้อ	๕ คะแนน	ดีมาก	✓
มีผลตามประเด็นการประเมิน ๔ ข้อ	๔ คะแนน	ดี	
มีผลตามประเด็นการประเมิน ๓ ข้อ	๓ คะแนน	พอใช้	
มีผลตามประเด็นการประเมิน ๒ ข้อ	๒ คะแนน	ต้องปรับปรุง	
มีผลตามประเด็นการประเมิน ๑ ข้อ	๑ คะแนน	ต้องปรับปรุงเร่งด่วน	

มาตรฐานที่ ๔ ด้านการประกันคุณภาพภายใน

สถานศึกษาจัดให้มีระบบการประกันคุณภาพภายในและดำเนินการเพื่อพัฒนาคุณภาพการศึกษาและพัฒนามาตรฐานการศึกษาประกอบด้วย การประเมินคุณภาพภายใน การติดตามตรวจสอบคุณภาพการศึกษาและการพัฒนาคุณภาพการศึกษา จำนวน ๒ ตัวบ่งชี้ คือ

ตัวบ่งชี้ที่ ๔.๑ ระดับคุณภาพในการดำเนินการประกันคุณภาพภายใน

คำอธิบาย

สถานศึกษาจัดให้มีระบบการประกันคุณภาพภายในและดำเนินการเพื่อพัฒนาคุณภาพการศึกษาและพัฒนามาตรฐานการศึกษาประกอบด้วย การประเมินคุณภาพภายใน การติดตามตรวจสอบคุณภาพการศึกษาและการพัฒนาคุณภาพการศึกษาโดยดำเนินการตามที่กำหนดไว้ในกฎกระทรวงว่าด้วยระบบ หลักเกณฑ์และวิธีการประกันคุณภาพการศึกษา พ.ศ. ๒๕๕๓

ประเด็นการพิจารณา

๑. สถานศึกษามีการกำหนดมาตรฐานการศึกษาของสถานศึกษาและจัดทำแผนพัฒนาการจัดการศึกษาที่มุ่งคุณภาพตามมาตรฐานการศึกษาของสถานศึกษาโดยการมีส่วนร่วมของครู บุคลากรทางการศึกษา ผู้เรียน ชุมชน สถานประกอบการ และหน่วยงานที่เกี่ยวข้องทั้งภาครัฐและเอกชน
๒. สถานศึกษาได้ดำเนินงานตามแผนพัฒนาการจัดการศึกษาของสถานศึกษา
๓. สถานศึกษาได้จัดให้มีการติดตามตรวจสอบคุณภาพการศึกษาและจัดให้มีการประเมินคุณภาพภายในตามมาตรฐานการศึกษาของสถานศึกษา
๔. สถานศึกษาได้จัดทำรายงานประจำปีที่เป็นรายงานประเมินคุณภาพภายใน
๕. สถานศึกษาได้จัดให้มีการพัฒนาคุณภาพการศึกษาอย่างต่อเนื่องจากผลการประเมินคุณภาพภายในและผลการประเมินคุณภาพภายนอก

ตัวบ่งชี้ที่ ๔.๑ ระดับคุณภาพในการดำเนินการประกันคุณภาพภายใน

ประเด็นการพิจารณา	มี	ไม่มี	ผลสัมฤทธิ์
๔.๑.๑ สถานศึกษามีการกำหนดมาตรฐานการศึกษาของสถานศึกษา และจัดทำแผนพัฒนาการจัดการศึกษาที่มุ่งคุณภาพตามมาตรฐาน การศึกษาของสถานศึกษาโดยการมีส่วนร่วมของครู บุคลากรทางการ ศึกษา ผู้เรียน ชุมชน สถานประกอบการ และหน่วยงานที่เกี่ยวข้องทั้ง ภาครัฐและเอกชน	✓		
๔.๑.๒ สถานศึกษาได้ดำเนินงานตามแผนพัฒนาการจัดการศึกษาของ สถานศึกษา	✓		
๔.๑.๓ สถานศึกษาได้จัดให้มีการติดตามตรวจสอบคุณภาพการศึกษา และจัดให้มีการประเมินคุณภาพภายในตามมาตรฐานการศึกษาของ สถานศึกษา	✓		
๔.๑.๔ สถานศึกษาได้จัดทำรายงานประจำปีที่เป็นรายงานประเมิน คุณภาพภายใน	✓		
๔.๑.๕ สถานศึกษาได้จัดทำรายงานประจำปีที่เป็นรายงานประเมิน คุณภาพภายใน	✓		

ระดับคุณภาพ

ผลการประเมิน	ค่าคะแนน	ระดับคุณภาพ	ผลการประเมิน
ปฏิบัติตามประเด็นการประเมิน ข้อ ๑, ๒, ๓, ๔ และ ๕	๕ คะแนน	ดีมาก	✓
ปฏิบัติตามประเด็นการประเมิน ข้อ ๑, ๒, ๓ และ ๔	๔ คะแนน	ดี	
ปฏิบัติตามประเด็นการประเมิน ข้อ ๑, ๒ และ ๓	๓ คะแนน	พอใช้	
ปฏิบัติตามประเด็นการประเมิน ข้อ ๑ และ ๒	๒ คะแนน	ต้องปรับปรุง	
ปฏิบัติตามประเด็นการประเมิน ข้อ ๑	๑ คะแนน	ต้องปรับปรุง เร่งด่วน	

ตัวบ่งชี้ที่ ๔.๒ ร้อยละของตัวบ่งชี้ที่มีการพัฒนา

คำอธิบาย

จำนวนตัวบ่งชี้ที่มีการพัฒนาเทียบร้อยละกับจำนวนตัวบ่งชี้ทั้งหมด ที่มีการประเมินตั้งแต่ตัวบ่งชี้ที่ ๑.๑ - ๔.๑

ตัวบ่งชี้ที่มีการพัฒนา มีเกณฑ์ ดังนี้

๑. ตัวบ่งชี้ที่มีค่าคะแนนหรือมีระดับคุณภาพอย่างใดอย่างหนึ่งหรือทั้งสองอย่างในปีปัจจุบันสูงกว่าในปีที่ผ่านมา ถือว่าตัวบ่งชี้ที่มีการพัฒนา

๒. ตัวบ่งชี้ที่มีระดับคุณภาพในปีที่ผ่านมา “ดีมาก” และมี ระดับคุณภาพในปีปัจจุบัน “ดีมาก” โดยมีค่าคะแนนสูงขึ้นหรือเท่าเดิม ถือว่าตัวบ่งชี้ที่มีการพัฒนา

การคำนวณ

$$\text{ร้อยละ} = \frac{\text{จำนวนตัวบ่งชี้ที่มีการพัฒนา}}{\text{ตัวบ่งชี้ทั้งหมดที่มีการประเมิน}} \times 100$$

ประเด็นการพิจารณา

ร้อยละของจำนวนตัวบ่งชี้ที่มีการพัฒนาเทียบกับจำนวนตัวบ่งชี้ทั้งหมดที่มีการประเมิน

ระดับคุณภาพ

ให้เทียบบัญญัติไตรยางศ์ ทศนิยมสองตำแหน่งไม่ปัดเศษโดยกำหนดผลจากประเด็นการประเมินตั้งแต่ร้อยละ ๘๐.๐๐ ขึ้นไป เทียบได้ค่าคะแนน ๕.๐๐

$$\text{สูตรการคำนวณ} \quad \text{ค่าคะแนน} = \frac{\text{ร้อยละจากประเด็นการประเมิน}}{๘๐} \times ๕$$

ค่าคะแนน	ระดับคุณภาพ	ผลการประเมิน
๔.๕๑ - ๕.๐๐	ดีมาก	
๓.๕๑ - ๔.๕๐	ดี	
๒.๕๑ - ๓.๕๐	พอใช้	
๑.๕๑ - ๒.๕๐	ต้องปรับปรุง	
๐.๐๐ - ๑.๕๐	ต้องปรับปรุงเร่งด่วน	

ตัวบ่งชี้	ปีที่ผ่านมา		ปีปัจจุบัน		พัฒนา	ไม่พัฒนา
	คะแนน	ระดับคุณภาพ	คะแนน	ระดับคุณภาพ		

๑.๑				ดีมาก (๕)		
๑.๒				พอใช้ (๓)		
๒.๑				ดีมาก (๕)		
๒.๒				ดีมาก (๕)		
๒.๓				ดีมาก (๕)		
๒.๔				ดีมาก (๕)		
๒.๕				ดีมาก (๕)		
๒.๖				ดีมาก (๕)		
๓.๑				ดีมาก (๕)		
๓.๒				ดีมาก (๕)		
๓.๓				ดีมาก (๕)		
๓.๔				ดีมาก (๕)		
๔.๑				ดีมาก (๕)		
รวมตัวบ่งชี้ที่พัฒนา						

จำนวนตัวบ่งชี้ทั้งหมดที่มีการประเมิน	จำนวนตัวบ่งชี้ที่มีการพัฒนา	ร้อยละ
๑๓	-	-